



AKSARAY ÜNİVERSİTESİ BİRİM ÖZ DEĞERLENDİRME RAPORU

AKSARAY
2024

İÇİNDEKİLER

Genel	Bilgiler.....
Giriş.....	
Amaç.....	
İçerik.....	
Format ve Hazırlık	
Raporun Teslimi ve Dağıtımını	
Raporların Değerlendirilmesi Süreci	
Gizlilik	
BİRİM ÖZ DEĞERLENDİRME RAPORU.....	
A. BİRİM HAKKINDA BİLGİLER.....	
İletişim Bilgileri.....	
Tarihsel Gelişimi	
Eğitim-Öğretim Hizmeti Sunan Birimleri.....	
Araştırma Faaliyetinin Yürütüldüğü Birimleri.....	
İyileştirmeye Yönelik Çalışmalar.....	
B. KALİTE GÜVENCESİ SİSTEMİ.....	
C. EĞİTİM - ÖĞRETİM	
Programların Tasarımı ve Onayı	
Programların Sürekli İzlenmesi ve Güncellenmesi.....	
0 Öğrenci Merkezli Öğrenme, Öğretme ve Değerlendirme.....	
Öğrencinin Kabulü ve Gelişimi, Tanınma ve Sertifikalandırma.....	
Eğitim Öğretim Kadrosu.....	
Öğrenme Kaynakları, Erişebilirlik ve Destekler.....	
Ç. ARAŞTIRMA VE GELİŞTİRME	
Araştırma Stratejisi ve Hedefleri.....	
Araştırma Kaynakları.....	
Araştırma Kadrosu	
Araştırma Performansının İzlenmesi ve İyileştirilmesi.....	
D. YÖNETİM SİSTEMİ	
Yönetim ve İdari Birimlerin Yapısı.....	
Kaynakların Yönetimi.....	
Bilgi Yönetimi ve Sistemi.....	
Birim Dışından Tedarik Edilen Hizmetlerin Kalitesi	
Kamuoyunu Bilgilendirme	
Yönetimin Etkinliği ve Hesap Verebilirliği.....	
E. SONUÇ VE DEĞERLENDİRME	

Ek-1

BİRİM ÖZ DEĞERLENDİRME RAPORU

Aksaray Üniversitesi

Ortaköy Meslek Yüksekokulu

[19/01/2024]

NOT: 03.06.2024 tarihinde okul yönetimi deęiřtięinden 7. Sayfada bulunan yönetim isimleri (Müdür, Müdür Yardımcıları isimleri ve telefon numaraları ile 26. Sayfada bulunan Akademik Birim Kalite Komisyonu 31.10.2024 tarihinde güncellenmiştir.)

Genel Bilgiler

Giriş

Aksaray Üniversitesi Birim Kalite Öz Değerlendirme Raporu (ASÜ-BÖDR); Fakülte/Enstitü/Meslek Yüksek Okulu/Yüksekokulların yıllık iç değerlendirme süreçlerini izlemek ve beş yıl içinde en az bir defa gerçekleştirilecek iç değerlendirme sürecinde esas alınmak üzere, birim tarafından her yıl hazırlanır. Bu rehberde, ASÜ-BÖDR hazırlanırken uygulanacak kurallar, konuya ilişkin açıklamalar, öneriler ve YÖK Kalite Kurulu KİDR raporu formatına uygun ASÜ-BÖDR şablonu yer almaktadır.

Amaç

ASÜ-BÖDR'nun amacı, birimin kendi güçlü ve gelişmeye açık yönlerini tanımasına ve iyileştirme süreçlerine katkı sağlamaktır. Raporun hazırlık süreci, Birimin Dış Değerlendirme Programından en üst düzeyde fayda görmesini sağlayan önemli fırsatlardan biridir. Paydaşlarla iletişim ve işbirliği, öz değerlendirme çalışmaları ve kalite güvencesi kültürünün yaygınlaştırılması ve içselleştirilmesi amacıyla kullanılmalıdır. Kalite öz değerlendirme raporunun hazırlama sürecinin birime katkısının artırılması amacıyla çalışmalarda kapsayıcılık ve katılımcılığın sağlanması, bürokratik veri yönetiminden daha ziyade süreç yönetimi yaklaşımının benimsenmesi, birim kalite komisyonu çalışmalarında şeffaflığın sağlanması ve sürekli eğitim çalışmalarıyla desteklenmesi beklenmektedir.

İçerik

ASÜ-BÖDR, birimin Aksaray Üniversitesi Kalite Komisyonu tarafından niteliksel ve niceliksel değerlendirmesinin yapılabilmesi için gereken bilgileri sağlamaya yönelik olarak bu rehberde verilen şablona göre hazırlanmalı ve istenilen tüm bilgi ve belgeleri içermelidir. Birimin öz değerlendirme süreci aşağıdaki dört ana hususu kapsayacak şekilde gerçekleştirileceğinden, Birim tarafından hazırlanacak öz değerlendirme raporunun aşağıdaki soruların cevabını içerecek şekilde hazırlanması beklenmektedir:

- Birim ne yapmaya çalışıyor?

(Birimin misyonu ve hedefleri)

- Birim misyon ve hedeflerine nasıl ulaşmaya çalışıyor?

(Birimin yönetim/organizasyonel süreçleri ve faaliyetleri)

- Birim misyon ve hedeflerine ulaştığına nasıl emin oluyor?

(Kalite güvencesi süreçleri, İç değerlendirme süreçleri)

- Birim geleceğe yönelik süreçlerini nasıl iyileştirmeyi planlıyor?

(Yükseköğretimin hızlı değişen gündemi kapsamında birimin rekabet avantajını koruyabilmesi için sürekli iyileşme faaliyetleri)

Format ve Hazırlık

ASÜ-BÖDR'nin kapak sayfası, bu kılavuzun ekinde verilen formata (Ek-1) uygun olarak birim adı, adresi ve raporun hazırlanma tarih bilgilerini içerecek şekilde düzenlenmelidir.

ASÜ-BÖDR yazımında bu kılavuzda yer alan ifadeler, birime uygun terimlerle yer değiştirilmelidir. Rapor yazımında, "12 punto Times New Roman" yazı karakteri kullanılmalıdır. Rapor, ekleri hariç en fazla 30 sayfa ile sınırlı olacak şekilde hazırlanmalı; ayrıntılı bilgi ve belgeler rapor ekinde yer verilmeli ya da elektronik ortamda erişim imkânı olanların linkleri raporda olmalıdır.

Rapor hazırlanırken belirtilen formata titizlikle uyulması gerekmektedir.

Raporun Teslimi ve Dağıtımı

Hazırlanan ASÜ-BÖDR ve eklerinin basılı ve elektronik kopyası her yıl Şubat ayının sonuna kadar Aksaray Üniversitesi Kalite Koordinatörlüğüne ulaştırılmalıdır.

e-posta adresi: kalite@aksaray.edu.tr

Raporların Değerlendirilmesi Süreci

Kalite Komisyonu tarafından her birim için belirlenecek Değerlendirme Takımı, ilk değerlendirmesini ASÜ-BÖDR (en az bir, en fazla beş ASÜ-BÖDR) üzerinden yaptıktan sonra, ilgili birime bir saha ziyareti gerçekleştirir. Değerlendirme Takımı, ASÜ-BÖDR inceleme ve birim saha ziyareti süreçlerinde bu kılavuzda belirtilen ölçütlere göre edindikleri izlenimi birimin güçlü yönleri ve gelişmeye açık yönleri şeklinde 15 gün içerisinde hazırlayacakları Birim Geri Bildirim Raporunda (BGBR) belirtir ve birimle paylaşır. Birim 15 gün içerisinde takıma BGBR'na yanıtını iletir ve süreç, değerlendirme takımı ile birimin karşılıklı uzlaşması ile sonlanır. Uzlaşmaya varılan haliyle son şekli verilen Birim Geri Bildirim Raporları Aksaray Üniversitesi Koordinatörlüğüne iletilir ve Koordinatörlükçe ASÜ Kalite Komisyonuna iletilen raporlar, komisyonca birimlerin gelişmeye açık yönlerinin Rektörlüğe sunulması ile sonlanır. Rektörlük, birimlerden bir sonraki değerlendirme sürecine kadar gelişmeye açık yönleri için önlem almalarını bekler ve süreçte gereksinim duyulan desteği verir. Değerlendirme takımlarının kurulmasından sonra, yıllık ASÜ-BÖDR'nin takım üyelerine dağıtımını Aksaray Üniversitesi Koordinatörlüğü tarafından yapılır.

Gizlilik

ASÜ-BÖDR'de yer alan bilgiler, yalnızca AÜ Kalite Komisyonu ve değerlendirme takımının kullanımı içindir. İlgili birimin izni olmaksızın üçüncü kişilerle paylaşılamaz.

Önemli Açıklamalar:

Bu rehber, ASÜ-BÖDR’de, ilgili başlıklar altındaki değerlendirmeleri kapsamı hakkında bir fikir vermesi ve birimin güçlü yönleri ile iyileşmeye açık yönlerini sunarken rehber olması amacıyla hazırlanmıştır.

ASÜ-BÖDR’in, dört ana tema (**Kalite Güvencesi, Eğitim-Öğretim, Araştırma-Geliştirme ve Yönetim Sistemi**) ve bu temalar altında “a), b), c)” şeklinde sıralanan alt başlıklar esas alınarak hazırlanması beklenmektedir.

Alt başlıkların altında sıralanan soru grupları, değinilmesi ve dikkate alınması gereken hususları hatırlatmak ve dikkat çekmek üzere konulmuştur.

Rapor hazırlanırken kılavuzda yer alan sorulara “*bu husus birimizde mevcuttur*”, “*bu hususa ilişkin uygulama bulunmaktadır*”, “*birimizde söz konusu sistem bulunmaktadır*” şeklinde kısa cevaplar vermek yerine, ilgili sürecin birimde nasıl işlediğine ve yönetildiğine ilişkin ayrıntıya yer verecek şekilde bir yöntem izlenmesi beklenmektedir. Ayrıca kılavuzda yer alan sorular dışında dikkat çekilmek istenen birime özgü durumlar söz konusu ise bunlara raporda yer verilebileceği unutulmamalıdır. Birim hakkındaki genel bilgiler ile birimin kalite güvence sistemi, eğitim-öğretim, araştırma-geliştirme ve yönetim sistemiyle ilgili bilgilere ilk yıl raporunda yer verildikten sonra izleyen yıllarda benzer bilgilerin yeniden verilmesine gerek yoktur. Yalnızca değişen, geliştirilen yönler ve ilerleme kaydedilemeyen noktalara ilişkin açıklamalara yer verilmesi beklenmektedir. Birim, öz değerlendirme programına dâhil olmuş ise ASÜ-BÖDR’de yer alan geri bildirimler kapsamında gerçekleştirilen iyileştirme faaliyetleri, bu kapsamdaki somut iyileştirme sonuçlarına ve ilerleme kaydedilemeyen noktalara ve nedenlerine yer verilmelidir.

BİRİM ÖZ DEĞERLENDİRME RAPORU

A. BİRİM HAKKINDA BİLGİLER

İletişim Bilgileri

Ortaköy Meslek Yüksekokulu İletişim Bilgileri

Telefon / Fax

0 382 288 3800

Adres

M. Akif ERSOY Mahallesi, Bahçeler Caddesi, No:1 ORTAKÖY/AKSARAY 68400

Okul Yönetimi

Müdür Öğr. Gör. Dr. Ferdi YILDIRIM

Telefon

288 3801

E-Posta :

ferdiyildirim@aksaray.edu.tr

Müdür Yardımcısı Öğr. Gör. Onur DOĞAN

Telefon

288 3804

E-Posta :

onurdogan@aksaray.edu.tr

Müdür Yardımcısı Öğr. Gör. Dr. Murat AKSAR

Telefon

288 3804

E-Posta :

murataksar@aksaray.edu.tr

Tarihsel Gelişimi

Meslek Yüksekokulumuz 03.07.1992 tarih ve 3837 sayılı kanunla Niğde Üniversitesine bağlı olarak kurulan ve 1994 yılında geçici bir binada eğitime başlamış, 1998 yılında inşaatı tamamlanan kendi binasına taşınmıştır. Yüksekokul; Niğde Üniversitesi Rektörlüğüne bağlı iken; bağlantısı değiştirilerek 01.03.2006 tarihli ve 5467 sayılı kanunla kurulan Aksaray Üniversitesi'ne bağlanmıştır. Meslek Yüksekokulumuz 5400 metrekare kapalı ve 30 bin metrekare açık ağaçlık alan içerisinde ayrıca 2012 yılında 310 metrekare bahçe içerisine yapılmış yeni kantin binası ile hizmet vermektedir. Okulumuzda 571 erkek, 450 kız olmak üzere toplam 1021 öğrencimiz mevcuttur. Akademik personel sayımız 25 kadrolu ve 5 başka birimde görevlendirilen olmak üzere toplam 30'dir. İdari personel sayımız ise toplam 8'dir. Yüksekokulumuzun fiziki yapısı ile ilgili bilgiler şunlardır:

1. Eğitim Alanları Derslikler

Eğitim Alanı	Kapasitesi (Kişi)					
	0-50	51-75	76-100	101-150	151-250	251-Üzeri
Anfi						
Sınıf		18				
Bilgisayar Lab.	3					
Atölye	1					
Diğer	2					
Toplam	6	18				

2. Sosyal Alanlar

2.1. Kantin ve Kafeteryalar

Kantin sayısı: 1 adet

Kantin alanı: 310 m²

2.2. Yemekhaneler

Öğrenci yemekhane Sayısı: 1 Adet

Öğrenci yemekhane Alanı: 150 m²

Öğrenci yemekhane Kapasitesi: 200 Kişi

2.3. Spor Tesisleri

Kapalı spor tesisleri alanı: m²

Açık spor tesisleri alanı: 526 m²

2.4. Toplantı – Konferans Salonları

	Kapasite (Kişi)					
	0-50	51-75	76-100	101-150	151-250	251-Üzeri
Toplantı Salonu Sayısı	1					
Konferans Salonu Sayısı				1		
Toplam	1			1		

3. Hizmet Alanları

3.1. Akademik Personel Hizmet Alanları

	Sayı	Toplam Alan (m ²)	Kullanan Kişi Sayısı
Çalışma Odası	21	337.77	23
Diğer			
Toplam	21	337.77	23

3.2. İdari Personel Hizmet Alanları

	Sayı	Toplam Alan (m ²)	Kullanan Kişi Sayısı
Çalışma Odası	6	166.65	9
Diğer(Hizmetliler Odası)	1	13,04	3
Toplam	7	206,85	12

4. Arşiv Alanları

Arşiv Sayısı: 1 Adet

Arşiv Alanı: 21,55 m²

5. Atölyeler

Atölye Sayısı: 1 Adet

Atölye Alanı: 151,27 m²

Yüksekokulumuzda bulunan bölüm ve programlar şunlardır;

MAKİNE VE METAL TEKNOLOJİLERİ BÖLÜMÜ

- Makine Programı

ELEKTRONİK VE OTOMASYON BÖLÜMÜ

- Elektronik Teknolojisi Programı
- Mekatronik Programı

YÖNETİM VE ORGANİZASYON BÖLÜMÜ

- İşletme Yönetimi Programı

BÜRO HİZMETLERİ VE SEKRETERLİK BÖLÜMÜ

- Büro Yönetimi ve Yönetici Asistanlığı Programı

MUHASEBE VE VERGİ UYGULAMALARI BÖLÜMÜ

- Muhasebe ve Vergi Uygulamaları Programı

FİNANS, BANKACILIK VE SİGORTACILIK BÖLÜMÜ

- Bankacılık ve Sigortacılık Programı
- Maliye Programı

MÜLKİYET KORUMA VE GÜVENLİK BÖLÜMÜ

- Sosyal Güvenlik Programı

Misyonu, Vizyonu, Değerleri ve Hedefleri

Meslek Yüksekokulumuz Misyonu; Bilimsel özerkliğe sahip olmanın verdiği güçle, evrensel değerler ışığında bilim, teknoloji, kültür ve sanat birikiminden yararlanarak, ülkenin geleceği için üstün, çağdaş ve nitelikli bireyler yetiştirmeyi; araştırma, eğitim ve hizmet alanlarındaki üretimini toplum yararına sunmayı görev olarak yüklenmiştir.

Meslek Yüksekokulumuz Vizyonu; Meslek Yüksekokulumuz; öğrencileri, öğretim elemanları, eğitim programları ve araştırmalarıyla bir model oluşturan, ulusal ve uluslar arası ortamlarda mensubu olmaktan övünç duyulan, üniversite-sanayi işbirliği ile tanınan önder bir üniversite olmayı vizyon edinmiştir.

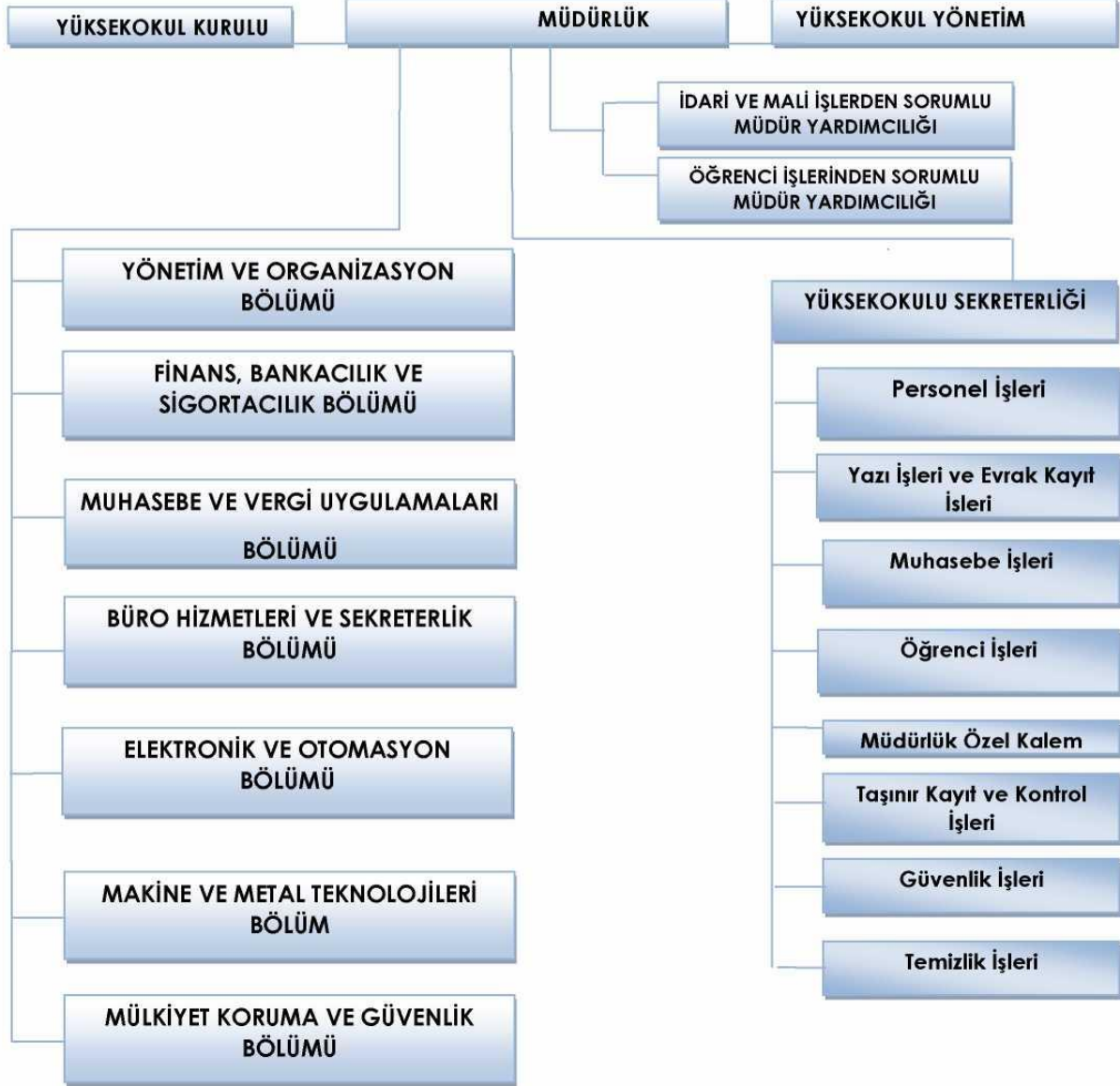
Meslek Yüksekokulumuz Değerleri ve Hedefleri;

- Sürekli değişen küresel çağın bilimsel ve teknolojik gereksinimlerine ayak uydurabilen nitelikli akademik personel istihdamını gerçekleştirmek

- Bilgi Teknolojilerini Üniversite Bünyesinde Yürütülen Hizmetlerin Her Aşamasına Entegre Etmek
- Ulusal ve Uluslararası Paydaşlarıyla Etkili İletişim ve İşbirliği Kurarak Akademik Amaçlı Gelişme Sağlamak ve Ortak Çalışmalar Yürütmek
- Hizmet Kalitesini Sürekli İyileştirmek
- Yaratıcı ve Yenilikçi Bir Kurum Olmak
- Bütün Faaliyetlerde Bilimsel Yaklaşımı ve Bilimsel Etik Kuralları Esas Almak
- Fırsat Eşitliği ve Adalet İlkesine Bağlı Kalmak
- Uluslararası Normlara Uygun Kalite ve Değerlendirme Kültürü Geliştirmek
- Öğrenci Merkezli Eğitim – Öğretim Yapmak
- Araştırmacı ve Eleştirel Bir Yaklaşımı Benimsemek
- Bilimsel etkinliklere katkı sağlayacak mevcut teknolojik altyapımızı modernize etmek
- Eğitim - Öğretim müfredatını çağın gerekleri ve evrensel bilim anlayışına uygun olarak güncellemek
- Bilimsel bütün faaliyetlere katkı sağlamak, Değişime Açık Olmak
- Şeffaflık ve Kamuoyunu Bilgilendirmek
- Disiplinler arası Sinerji Yaratmak
- Personeli Güçlendirmek
- Eğitimde Kaliteyi Gözetmek
- Evrensel Değerlere ve İnsan Haklarına Saygılı Olmak
- Gelişime Açık Bir Yönetim Politikası İzlemek
- Kaynakları Etkili Kullanmak
- Katılımcı Yönetim Anlayışı Oluşturmak
- Yönetimde Adil ve Tutarlı Olmak
- Özgürlük ve Disiplini Birlikte Gözetmek
- Çalışanlara Değer Vermek ve Ödüllendirmeyi Esas Almak
- Takım Ruhuna Sahip Olmak
- Öğrenen Birey ve Öğrenen Bir Kurum Olmak
- Fonksiyonlarını Yerine Getirirken Cumhuriyetin Temel İlkeleri ile Laik ve Çağdaş Kimliğinden Ödün Vermemek
- Öğrencilerimize Sağlık Kültür ve Spor Dairesi desteğiyle Psikolojik Rehberlik ve Danışmanlık Hizmetlerinin verilmesi amaçlanmaktadır.

Organizasyon Yapısı;

	AKSARAY ÜNİVERSİTESİ ORTAKÖY MYO. ORGANİZASYON ŞEMASI	Doküman No	KYS-OŞ-034	
		İlk Yayın Tarihi	30.04.2018	
		Revizyon Tarihi	30.04.2018	
		Revizyon No	00	
		Sayfa No	1/1	



Eđitim-Öđretim Hizmetleri

MAKİNE VE METAL TEKNOLOJİLERİ BÖLÜMÜ

MAKİNE PROGRAMI

Amacı: Modern Türkiye'nin gereksinim duyduđu araştırma ve geliştirme alanlarında çalışabilecek, geliştirici, meslek etiđine sahip, ilkeli, insani değerlere saygılı, makine parçalarının teknik resimlerini elle veya bilgisayar ortamında çizebilen, çizilmiş hazır resimleri okuyabilen ve bunların imalatlarını yapabilen pratik bilgi ve beceriye sahip teknik eleman yetiştirmektir.

Vizyon: Mezunları sektör tarafından tercih edilen ve aranan, bölge insanının ufkunu açacak gelişmelere öncülük eden, bilgi birikimi ve uygulama tecrübesi yüksek, teknik elemanları yetiştirerek öğrenci tercihlerinde ilk sıralarda yer alan bir program olmak.

Misyon: Sektörün ihtiyaç duyduđu üretken, araştırmacı, özgüven sahibi, toplumsal ve mesleki etik bilincine sahip, bilim ve teknolojideki gelişmeleri takip eden ve kendini sürekli yenileyen, yeterli teknik bilgilerle donatılmış nitelikli bireyler yetiştirmek.

Program Dili: Türkçe

Program Tanımı: Makine Programı teknikerlik seviyesinde, tasarım ve imalat yöntemleri, teknik resim, malzeme bilgisi, mühendislik vb. meslek derslerinin birikimleriyle bilgisayar destekli tasarım yapabilen konvansiyonel ve modern takım tezgâhlarıyla, talaşlı ve talaşsız imalat yöntemleriyle makine parçaları imalatını ve montajını yapabilen makine teknikerleri yetiştirir. Program 2 yıllık eğitim veren önlisans programıdır. 4 yarıyıldan oluşmaktadır. Her yarıyıldan toplam 15 hafta ders işlenmektedir. Ayrıca 30'ar günlük 1 staj dönemi bulunmaktadır.

İstihdam Olanakları: Programından mezun olan öğrenciler talaşlı ve talaşsız üretim yapan makine imalat sanayisinde, "Üretim, Kalite Kontrol, Fabrika Bakım Teknikeri" unvanı ile istihdam edilirler. Ayrıca Mühendislik Fakültelerinin ilgili bölümlerine dikey geçiş imkânları vardır. Aynı zamanda Astsubay Okullarına da sınavla geçiş yapabilmektedir.

ELEKTRONİK VE OTOMASYON BÖLÜMÜ

ELEKTRONİK PROGRAMI

Amacı: Elektronik alanındaki teknolojik gelişmelere uyum sağlayabilen, alanı ile ilgili problemleri çözme yeteneđine sahip, tasarım geliştirme, bakım, onarım, üretim ve uygulama aşamalarını planlayıp, yürütülmesini sağlayabilecek, bilimsel ve teknik bilgi birikimi kazanmış elektronik teknikerleri yetiştirmeyi amaçlamaktadır.

Vizyon: Yüksek nitelikli öğretim elemanı kadrosu ile uluslararası düzeyde eğitim-öğretim sunan, elektronik alanında mezunları tercih edilen, araştırma ve mesleki alanda hayat boyu öğrenmeyi benimsemiş becerili ve saygın teknikerler mezun eden bir bölüm olmaktadır.

Misyon: Uluslararası standartlarda, kaliteli eğitim yoluyla ulusal ve uluslararası sanayinin ihtiyaç duyduğu, mesleğin gerektirdiği etik değerlere bağlı, bilgi donanımına sahip, teknolojiyi etkin kullanabilen ve kendini yenileyebilen, bilgiye ulaşma ve üretme becerisine sahip, cumhuriyetin temel niteliklerine sahip çıkan elektronik alanında yetkin teknikerler yetiştirmektir.

Program Tanımı: Mesleki ve akademik yeterlikleri kazandırmayı amaçlayan bir ön lisans programıdır.

Kabul ve Kayıt Koşulları: Meslek liselerinin Elektronik Haberleşme, Elektronik, Elektrik ve Bilgisayar bölümü mezunu olan öğrenciler, Elektronik ve Otomasyon Bölümü dahilindeki programlara devam etmek için ÖSYM'nin sınavsız geçiş hakkından faydalanarak başvurabilirler. Ayrıca boş kontenjan olması durumunda diğer lise ve dengi okullardan ÖSYM sınavına girmiş olmak şartıyla yeterli puanı almış öğrenciler de kayıt yaptırabilirler.

Önceki Öğrenmenin Tanınması: MEB'e bağlı Mesleki ve Teknik Eğitim kurumlarından sınavsız geçiş yolu ile gelen öğrencilerle, ÖSYM sınavı sonucu diğer lise ve dengi okullardan gelen öğrencilerin dengelerine dikkat edilerek eğitim ve öğretim faaliyetleri gerçekleştirilmektedir.

Mezuniyet Şartları: Öğrenci, 120 AKTS kredisini tamamlayarak programdan mezun olur. Ayrıca 2. dönem sonunda her biri 30 iş gününden oluşan stajlarını yapmak zorundadır.

Ölçme ve Değerlendirme Esasları: Ölçme ve değerlendirmede ASÜ Önlisans ve Lisans Öğretim ve Sınav Yönetmeliği esas alınmaktadır. Ders içi faaliyetler bölüm öğretim elemanları tarafından dönem başlangıcında öğrencilere aktararak uygulanmaktadır.

İstihdam Olanakları: Program mezunları elektronik alanında kamu ve özel sektöre ait olan, biyomedikal, endüstriyel otomasyon, ev cihazları, otomotiv, endüstriyel elektronik üzerine çalışan birçok kurum ve kuruluşta, tasarım geliştirme, bakım, onarım, üretim ve uygulama aşamalarında elektronik teknikeri olarak çalışabilirler.

Üst Derece Programlara Geçiş: Öğrenciler önlisans eğitimlerini tamamladıklarında ÖSYM

tarafından her yıl yapılan Dikey Geçiř Sınavına (DGS) girerek, DGS katalogunda belirtilen alanları ile ilgili fakültelere geçiř yapmak suretiyle Lisans eđitimine devam edebilirler.

Dikey Geçiř Sınavı ile tercih yapılabilecek bölümler;

Elektronik Mühendisliđi, Elektrik Mühendisliđi, Elektrik-Elektronik Mühendisliđi, Elektronik-Haberleřme Mühendisliđi, Endüstri mühendisliđi, Enerji Sistemleri Mühendisliđi, Fizik, Kontrol Mühendisliđi, Kontrol ve Otomasyon Mühendisliđi, Uçak Elektrik-Elektronik, Uzay Mühendisliđi

MEKATRONİK PROGRAMI

Amacı: Endüstrinin ihtiyaç duyduđu Elektronik ve Otomasyon sistemlerini proje ve standartlara uygun olarak kuran/kurduran, servis ve bakım işlemlerini yapan/yaptıran, maliyet ve iş akışını kontrol eden ve mesleğinde iş planlaması yapabilen niteliklere sahip elemanları yetiřtirmektedir.

Vizyon: Hem ülke içinde hem de uluslararası rekabet ortamında teknolojik imkânları en iyi şekilde kullanabilecek hizmetler ve sanayi sektörlerinin talep ettiđi uygulama ađırlıklı mesleki uzmanlık ve donanımda ara elemanlar yetiřtiren, verdiđi yeterli teorik bilgileri ile de öğrencileri üst eđitimi hazırlayan bir Program olmak.

Misyon: Alanında çağdař teknik ve yöntemleri kullanabilecek bilgi ve becerileri kazanmış, sahasında lider, alanı dışında öğrenmeye açık, çalışma hayatının gereklerine uygun, üretken, başarı motivasyonu yüksek gençler yetiřtirmek.

Program Dili: Türkçe

Program Tanımı: Mekatronik makine, elektrik-elektronik ve bilgisayar programlarının bir amaçlı birleřiminden oluşan bir programdır. Mekatronik multidisipliner bir bölümdür. İlk kez 1970 yılında bir Japon firması tarafından mekatronik kelimesi kullanılmıştır. Anlam olarak mekanik ve elektronik kelimelerinin birleřiminden oluşmuştur. Mekatronik sistemler basit makineler yerine çevresini algılayabilen ve karar verebilen sistemlerdir.

İstihdam Olanakları: Mekatronik programını başarı ile bitirmiş bireyler, otomasyon sistemleri, endüstriyel robotik sistemler, sađlık robotları, savunma sanayi, otomotiv sanayi gibi uygulama alanlarında iş bulabilmektedir.

YÖNETİM VE ORGANİZASYON BÖLÜMÜ

İşletme Yönetimi Programı

İşletmecilik, amaçların doğru olarak saptanması ve gerçekleşmesi, kaynakların etkin kullanımı, strateji ve değişim yönetimi, örgüt geliştirme ve genel yönetim, üretim/hizmet yönetimi, finansman, muhasebe, pazarlama, insan kaynakları yönetimi ve yönetim bilişim sistemleri gibi alanlarla ilgili temel kavramlara dayanır. İşletme Yönetimi Programı, bir taraftan yeni bir işletmenin doğuş süreçlerini (girişimcilik) kapsarken diğer taraftan da hâlen piyasada faaliyetini sürdüren işletmelerde çalışanların daha inovatif ve girişimci (iç girişimcilik) olmalarını sağlamak amacıyla tasarlanan bir programdır.

Bu ön lisans programının amacı, kamu ve özel sektör işletme ve kuruluşlarının üretim ve hizmet faaliyetlerinin verimli bir şekilde yürütülmesinde çalışacak, çağdaş işletmecilik anlayışına uygun ve günümüz bilgisayar teknolojisi ile faaliyet gösteren, meslek elemanı özelliklerine sahip ara elemanlar yetiştirmektir. Bu doğrultuda öğrencilere işletmelerin sahip oldukları para, insan gücü, araç ve gereçten en iyi biçimde yararlanmayı sağlayacak çalışma düzeninin planlanması için teorik bilgiler verilmekte, uygulamalı derslerle de öğrenciler iş hayatına hazırlanmaktadır.

İşletme Yönetimi Programı öğrencileri, programın zorunlu bir parçası olarak, birinci sınıfın sonunda işletmelerde staj yapmak zorundadırlar. Staj yerinin seçimi öğrenciye bırakılmakla birlikte, Program staj konusunda sektör ile işbirliği yapmaktadır. Staj, öğrencilerin kendi alanlarında deneyim kazanmasına ve değişik sektörleri tanımalarına yardım ederken, bir yandan da iş dünyasının öğrencilerimizi ve Programı tanımalarına olanak sağlamaktadır. Böylece öğrenciler mezun olduklarında, staj yaptıkları işletmelerde sürekli çalışma olanağı bulabilmektedirler. Stajın süresi 30 iş günüdür.

İşletme Yönetimi Programı İş İmkanları

İşletme yönetimi ön lisans programını başarı ile tamamlayan mezunlar, KPSS B (Ön lisans) grubu sınavına girerek kamu sektöründe çeşitli departmanlarda memur olarak çalışma fırsatı bulabilirler. Diğer taraftan programın mezunları, özel sektör kuruluşlarının pazarlama, satış, muhasebe, finans, denetim ve insan kaynakları gibi çeşitli alanlarında görev yapabilirler. Öğrencilerimizi geleceğin girişimcileri olarak yetiştirmek de İşletme yönetimi ön lisans programının amaçları arasındadır. Böylece bu programdan mezun olan öğrenciler, kendi işlerini kurarak çalışma hayatına başarılı bir adım atabilirler.

Ayrıca mezun olan öğrenciler, Dikey Geçiş Sınavına (DGS) girerek, Bankacılık, Bankacılık ve Finans, Çalışma Ekonomisi ve Endüstri İlişkileri, İşletme, İşletme ve Bilgi Yönetimi, İşletme Enformatiği, İşletme-Ekonomi, Sağlık Kurumları İşletmeciliği, Sermaye Piyasası, Sigortacılık, Sigortacılık ve Risk Yönetimi, Uluslar arası Finans, Uluslar arası İşletmecilik, Uluslar arası Ticaret, Uluslar arası Ticaret ve Finansman, Uluslar arası Ticaret ve İşletmecilik, Yönetim Bilişim Sistemleri ile Muhasebe lisans bölümlerine devam edebilmektedirler. Böylece bu lisans

bölümlerini başarılı bir şekilde tamamlayan öğrenciler, özel sektörde çalışabilecekleri gibi, KPSS-A (Lisans) Grubu sınavına girerek, Merkez Bankası, Hazine Müsteşarlığı, Dış Ticaret Müsteşarlığı, Devlet Planlama Teşkilatı, Gelir İdaresi Başkanlığı, Sermaye Piyasası Kurumu gibi kamu kuruluşlarının çeşitli kademelerinde de görev yapabilirler.

BÜRO HİZMETLERİ VE SEKRETERLİK BÖLÜMÜ

Büro Yönetimi ve Yönetici Asistanlığı Programı; tüm kamu kurum ve kuruluşları ile özel sektör işletmelerinde yönetici pozisyonunda bulunan kişileri desteklemek üzere gerekli yetkinliklerle donatılmış büro yönetimi elemanı ile yönetici asistanını yetiştirmeyi ilke edinen bir programdır. Büro Yönetimi ve Yönetici Asistanlığı Programının genel anlamda amacı; hızlı değişen ve gelişen iş dünyasının gereksinimlerini karşılayabilecek bilgi ve becerilerle donatılmış, bilgisayar kullanımında uzman, büro yönetimi ilkelerini ve yöntemlerini profesyonelce kullanabilen, iyi insan ilişkileri kurabilen, yazıları on parmakla ve bakmadan, süratle yazabilen, her türlü büro teknolojisini kullanabilen, modern protokol bilgilerine sahip, yüksek düzeyde büro elemanları, büro yöneticileri ve yönetici asistanları yetiştirmektir. Öğrenciler 2 yıl boyunca aldıkları eğitim sonucunda, insan ilişkilerinde başarılı, mesleki yazışmaları yapabilen, bilgisayar programlarına hakim, protokol kurallarını bilen, dosyalama ve arşivleme konusunda bilgili, yönetim ve asistanlık konusunda donanıma sahip bireyler olarak mezun olmaktadır.

Büro Yönetimi ve Yönetici Asistanlığı Bölümü Mezunlarının İş İmkanları

Bu bölümden mezun olan kişiler özel sektör ve kamu kuruluşlarında çok geniş iş imkanlarına sahip olabileceklerdir. İşletmelerin modern işletmecilik anlayışı ile yönetilmesi ihtiyacının giderek daha fazla hissedilmesi, bu alanda eğitilmiş insan gücüne duyulan gereksinimi artırmaktadır. .Bu bölüm mezunları hukuk, hekimlik, mühendislik, mimarlık bürolarının temel ihtiyacı olan yönetici sekreterliği görevini en iyi bir şekilde yapabilecek elemanlardır. Ayrıca öğrenciler Dikey Geçiş Sınavı (DGS) na girerek üniversitelerin 4 yıllık eğitim öğretim veren bölümlerine girebilirler. Büro Yönetimi ve Sekreterlik programından mezun olan öğrencilerin DGS'ye girerek yerleşebilecekleri bölümler:

Halkla İlişkiler

Halkla İlişkiler ve Reklamcılık

Halkla İlişkiler ve Tanıtım

İşletme Bilgi Yönetimi

Yönetim Bilişim Sistemleri

Sağlık Yönetimi

Reklamcılık ve Halkla İlişkiler

MUHASEBE VE VERGİ UYGULAMALARI BÖLÜMÜ

Muhasebe ve Vergi Uygulamaları Ön Lisans programı 2 yıllık olup, amacı muhasebe ve vergi konusunda hizmet veren, muhasebe veya müşavirlik bürolarının ve ticari firmaların muhasebe ve finans bölümlerinin ihtiyacını karşılayacak elemanları yetiştirmektir. Birinci yılda, muhasebe alanındaki temel bilgileri kavrayabilme, muhasebenin fonksiyonlarını ve önemini kavrayabilme, mesleği ile ilgili mevzuatı takip edilebilme, muhasebe kayıtlarını oluşturabilme becerisi, finansal yapıyı analiz etme ve karar verme sürecinde finansal değerleri kullanabilme becerisi kazandırılmaya çalışılmaktadır. İkinci yıl ise muhasebe belgelerini tanıyabilme, finansal tablolardan bilanço ve gelir tablosu düzenleme ile ilgili ilkeleri kavrayabilme, bilgisayar ortamında finansal tabloları düzenleyebilme, muhasebe ile ilgili paket programları kullanabilme amacını taşımaktadır. Ayrıca vergi hukukunun hukuk sistemi içerisindeki yerini, kaynakların uygulanmasını kavrayabilme, vergiye ilişkin temel kavramları, vergilendirme sürecini nasıl olabileceği konularını öğretmektedir.

Alanı ile ilgili bilgisayar paket programları yapabilen;

- * İş hayatında kullanılan matbu evrakların birçoğunu tanıyan ve düzenleyebilen;
- * İş hayatında kullanılan defterleri (yevmiye defteri, büyük defter, envanter defteri, işletme defteri vb.) Vergi Usul Kanunu ve diğer mevzuatta belirtilen usul ve esaslara göre; klasik ve/ veya bilgisayar ortamında işlemek suretiyle düzenleme becerisi kazanan;
- * Muhasebecilik mesleğinin temel ilkelerini ve bilgisayar teknolojisinin önemini kavrayan;
- * İş hayatında meslek ahlâkının önemini bilen;
- * Üst kademe yöneticiler ile alt kademe çalışanlar arasında meslek elemanı olarak önemli bir sorumluluk yüklendiğini bilen elemanlar yetiştirir.

Muhasebe ve Vergi Uygulamaları Programı İş İmkânları

Bugün piyasalarımızda muhasebeyi bilgisayar ortamında tutmak artık gereksinim haline gelmiştir. Bu nedenden dolayı muhasebe işlemlerini bilgisayar ortamında yapan kalifiye elemanlar iş dünyası tarafından talep edilmektedir. Muhasebe ve Vergi Uygulamaları Ön lisans Programını başarı ile tamamlayan mezunlar, büyük kuruluşların muhasebe, finans ve denetim birimlerinde, mali müşavirlerin ve yeminli mali müşavirlerin bürolarında yardımcı eleman,

bankalar, sigorta şirketleri ile turizm, inşaat ve endüstri işletmelerinde muhasebe elemanı olarak çalışmaktadır.

Muhasebe ve Vergi Uygulamaları Ön lisans Programından mezun olan öğrencilerin, örgün öğretim ya da açık öğretim lisans programlarının 5. yarıyılından lisans öğrenimine devam edebilmeleri için Ölçme, Seçme ve Yerleştirme Merkezi (ÖSYM) tarafından yapılan Dikey Geçiş Sınavına (DGS) girmeleri gerekmektedir.

FİNANS, BANKACILIK VE SİGORTACILIK BÖLÜMÜ

Bankacılık ve Sigortacılık Programı

Genel Bilgiler

Bankalar ve Sigortalar modern serbest piyasa ekonomilerinin en önemli finansal kuruluşlarıdır. Bu kurumlar kendi alanlarında çok sayıda hizmet sunmanın yanı sıra firmaların gereksinim duyduğu finansmanı sağlama dolayısı ile de sosyal fonksiyona sahiptirler.

Bankalar temel olarak mevduat toplayan ve kredi veren kuruluşlardır. Bunun yanı sıra, havale yapmak, teminat mektubu vermek, akreditif açmak ve dış ticaret finansmanı sağlamak, döviz işlemleri yapmak; portföy yönetmek gibi işleri de yaparlar. Günümüzde bankalar opsiyon, swap ve vadeli işlemler gibi işlemleri yapmaya başlamıştır. Bankalar yaptıkları işlere göre, ticaret, yatırım, kalkınma bankaları gibi farklı türlere de ayrılırlar. Küreselleşme sürecinde uluslararası bankacılığın da çok önemli rolü olduğunu biliyoruz. Bankacı bu işlemler hakkında bilgi ve uzmanlığa sahip olan meslek insanıdır.

Sigorta kurumları ise müşterilerine çok farklı alanlarda sigorta sağlarlar: günlük yaşamımızda, sağlık, hayat, trafik, deprem, tarım, doğal afet, kaza vs. gibi çok sayıda sigorta türü olduğunu biliyoruz. Sigorta şirketleri, reasürans uygulaması ile uluslararası düzeyde hiyerarşik bir düzen içinde çalıştıklarından uluslararası boyutları da sahiptirler. Sigortacı tüm sigorta işlem ve hizmetleri hakkında bilgi ve uzmanlığa sahip olan meslek insanıdır.

Programımızın **amacı** modern bankacılık ve sigortacılık seviyesini yakalamış, güncel uygulamaları bilen ve kendilerini sektöre hazırlamış bireyler yetiştirmektir.

Giriş Koşulları ve Program Kapasitesi

Öğrencilerin programa kayıt olabilmeleri için Öğrenci Seçme ve Yerleştirme(ÖSYM) tarafından düzenlenen üniversiteye giriş sınavından ilgili puan türünde yeterli puanı almış olmaları ve bir orta öğretim diplomasına sahip olmaları gerekir.

Programın kapasitesi 50 öğrencidir.

Mezuniyet Koşulları

Öğrencilerin bir dersten başarılı olabilmesi için ağırlıklı genel not ortalamasının 4.0 üzerinden 2.0 puan olması gerekir. Öğrenciler 2 yıl/4 yarıyıl sonunda 120 AKTS kredisi ve 30 işgünü stajı tamamlamak koşulu ile mezun olmaya hak kazanırlar. Programı tüm gereksinimlerini yerine getirerek başarı ile tamamlayan mezunlar Bankacılık ve Sigortacılık alanında Önlisans Diploması” derecesi alırlar.

Dikey Geçiř İmkânları

Önlisans eğitimini tamamlayan Bankacılık ve Sigortacılık meslek elemanları, ÖSYM tarafından yapılan (DGS) Dikey Geçiř Sınavı ile ilgili fakültelerin lisans programlarına geçiř yapabilirler. Program mezunlarının dikey geçiř yapabilecekleri lisans programları;

Aktüerya

Aktüerya Bilimleri

Bankacılık

Bankacılık ve Finans

Bankacılık ve Finansman

Bankacılık ve Sigortacılık

Ekonometri

Ekonomi

Ekonomi ve Finans

İktisat

İřletme

İřletme Enformatiđi

İřletme-Ekonomi

Lojistik Yönetimi

Sermaye Piyasası

Sermaye Piyasası Denetim ve Derecelendirme

Sigortacılık

Sigortacılık ve Risk Yönetimi

Uluslararası Finans

Uluslararası İřletme

Uluslararası İřletmecilik

Uluslararası İřletmecilik ve Ticaret

Uluslararası Ticaret

Uluslararası Ticaret ve Finansman

Uluslararası Ticaret ve İřletmecilik

Uluslararası Ticaret ve Lojistik

İstihdam İmkânları

Bankacılık ve Sigortacılık programından başarıyla mezun olan öğrenciler, hem Kamu ve hem de özel tüm Bankalarda işe girebilirler, bunun yanı sıra tüm sigorta sektörünün departmanlarında,

Serbest Muhasebeci ve Mali Müşavirliklerde, Kamunun tüm merkez ve taşra teşkilatlarında KPSS ile görev alabilirler.

Program mezunları yukarıda söz edilen çalışma alanları dışında, gerekli eğitim ve stajlarını tamamladıktan sonra kendi adlarına büro açarak Sigorta acenteliği de açabilmektedirler. Bunun yanında lisans eğitimini ilgili bölümlerde tamamladıktan sonra Mali Müşavir olma imkânına sahip olurlar.

Maliye Programı

Genel Bilgiler

Maliye Programı, alanla ilgili temel kavramsal bilgiler ve uygulamadaki yansımalarını da göz önünde bulunduran eğitim sürecinin sonunda, Maliye Bakanlığı ve diğer mali kurumlarda ihtiyaç duyulan kadrolara ve özel sektörde hizmet veren işletmelere, ekonomi ve maliye teorilerini bilen, Vergi Mevzuatı, Muhasebe ve Finans bilgisine sahip, mali konulara ilişkin sorunlara, bilimsel yöntemlerle gerekli çözümleri geliştirebilen nitelikli ara elemanlar yetiştirilmesini amaçlamaktadır.

Bu programdan mezun olan öğrenciler “Maliye Meslek Elemanı” unvanı ile iş hayatına atılmaktadır. Geniş bir istihdam imkanına sahip olan öğrencilere ağırlıklı olarak iktisat, maliye, kamu maliyesi, muhasebe, mali hukuk, vergi hukuku formasyonu kazandırmaya yönelik bir program uygulanmaktadır.

Giriş Koşulları ve Program Kapasitesi

Öğrencilerin programa kayıt olabilmeleri için Öğrenci Seçme ve Yerleştirme(ÖSYM) tarafından düzenlenen üniversiteye giriş sınavından ilgili puan türünde yeterli puanı almış olmaları ve bir orta öğretim diplomasına sahip olmaları gerekir. Maliye Programının kapasitesi 50 öğrencidir.

Mezuniyet Koşulları

Öğrencilerin bir dersten başarılı olabilmesi için ortalamasının 2.0 puan olması gerekir. Öğrenciler 2 yıl/4 yarıyıl sonunda 120 AKTS kredisi ve 30 işgünü stajı tamamlamak koşulu ile mezun olmaya hak kazanırlar. Programı tüm gereksinimlerini yerine getirerek başarı ile tamamlayan mezunlar “Maliye alanında Önlisans Diploması” derecesi alırlar.

Dikey Geçiş İmkanları

Önlisans eğitimini tamamlayan maliye meslek elemanları, ÖSYM tarafından yapılan (DGS) Dikey Geçiş Sınavı ile ilgili fakültelerin lisans programlarına geçiş yapabilirler. Maliye bölümü mezunlarının dikey geçiş yapabilecekleri lisans programları;

- Bankacılık
- Bankacılık ve Finans
- Bankacılık ve Finansman
- Bankacılık ve Sigortacılık
- Ekonomi
- Gümrük İşletme
- İktisat
- Kamu Yönetimi
- Maliye
- Sermaye Piyasası
- Sermaye Piyasası Denetim ve Derecelendirme
- Sigortacılık
- Sigortacılık ve Risk Yönetimi
- Siyaset Bilimi
- Siyaset Bilimi ve Kamu Yönetimi
- Uluslararası Finans
- Uluslararası İşletme
- Uluslararası İşletmecilik
- Uluslararası İşletmecilik ve Ticaret
- Uluslararası Ticaret
- Uluslararası Ticaret ve Finans
- Uluslararası Ticaret ve Finansman
- Uluslararası Ticaret ve İşletmecilik
- Uluslararası Ticaret ve Lojistik

Bunun yanında Anadolu Üniversitesi'nin Açık Öğretim İktisat veya İşletme Fakültelerine sınavsız geçiş yaparak bu bölümlerde 3. sınıftan itibaren öğrenim görebilmekte ve lisans derecesi ile mezun olabilmektedirler.

İstihdam İmkânları

Mezun olan öğrencilerin istihdam imkanları oldukça geniştir. Maliye meslek elemanları Kamu İktisadi Teşebbüslerinde, mahalli idarelerde, Maliye Bakanlığı'nın merkez ve taşra teşkilatları ile Mal Müdürlükleri'nde, Vergi Daireleri'nde, Sosyal Sigortalar Kurumu'nda, Devlet Planlama

Teşkilatı'nda, Gümrük Bakanlığı'nın ve diğer kamu kurumlarının bütçe ve gelirle ilgili birimlerinde çalışabilirler. Ayrıca bankalarda ve özel sektör kuruluşlarının mali birimlerinde ya da yeminli mali müşavir, serbest muhasebeci –mali müşavir ve muhasebe bürolarında çalışabilirler.

Program mezunları yukarıda söz edilen çalışma alanları dışında, gerekli eğitim ve stajlarını tamamladıktan sonra kendi adlarına büro açarak Serbest Muhasebeci unvanı ile de çalışabilmektedirler. Bunun yanında lisans eğitimini ilgili bölümlerde tamamladıktan sonra Mali Müşavir olma imkanına sahip olurlar. Mali Müşavir unvanı ile kendi bürolarını açabilirler ya da işletmelerin muhasebe birimlerinde Mali Müşavir olarak çalışabilirler.

MÜLKİYET KORUMA VE GÜVENLİK BÖLÜMÜ

Sosyal Güvenlik Programı

Yenilenen ve yapılandırılan sosyal güvenlik hizmetleri için bu alanda yetkinlik sahibi personel ihtiyacı ortaya çıkmıştır. Bu ihtiyacın verimli bir şekilde karşılanması için ülkemizin birçok üniversitesinde Sosyal Güvenlik programları öğrenci almaya başlatılmıştır. Sosyal Güvenlik programı kamu kurumları ve özel kuruluşlarda bilgisayar destekli sosyal güvenlik işlemleri yapabilen yetkin kişiler yetiştirmeyi amaçlar. Bölümden mezun olan kişilerin sosyal ilişkileri ve insan iletişimi gelişmiştir. Matematik ve mantık işlemlerinde başarılı olan bölüm mezunları ayrıntıları kolayca fark edebilme yeteneğine sahiptir. Bölümden mezun olan kişiler temel düzeyde yöneticilik bilgi ve becerisine sahip olmanın yanı sıra mevzuat takip etme ve hukuki sorumlulukları göz önünde bulundurma gibi bilgi birikimi gerektiren donanımlara da sahiptir.

Bölüm mezunları “Sosyal Güvenlik Meslek Elemanı” unvanına sahip olarak mezun olurlar. Bölüm iki yıllıktır ve oldukça rahat bir şekilde iş bulma imkanı sunmaktadır. Ancak isteyen mezunlar Dikey Geçiş Sınavı aracılığı ile Sosyal Hizmet ve benzeri dört yıllık bölümlere devam edebilirler. 2 yıllık Sosyal Güvenlik programını tamamlayan kişiler DGS ile İktisat ya da İşletme gibi İktisadi İdari Bilimler ve İşletme Fakültesi altında yer alan bölümlere de geçiş yapabilirler.

Sosyal Güvenlik Bölümü İş İmkanları

Bu bölümden mezun olan kişiler Çalışma ve Sosyal Güvenlik Bakanlığına bağlı kurumlarda iş bulabilirler. Çalışma ve Sosyal Güvenlik Bakanlığına bağlı kurumlar arasında Sosyal Güvenlik Kurumu ve İş Kurumu yani İŞKUR dikkat çeken kuruluşlar arasında yer

almaktadır. Tüm kamu kurumlarında görev alma şansına sahip olan bölüm mezunları istedikleri takdirde özel sektörde de çalışabilirler. Kamu kurumlarında çalışmak isteyen mezunların Kamu Personeli Seçme Sınavı ile atanması gerekmektedir. Bölüm 2 yıllık olduğundan dolayı atanmak isteyenlerin Ön Lisans Kamu Personeli Seçme Sınavı'na girmesi gerekmektedir. Ancak burada dikkat edilmesi gereken noktalardan birisi bölümü bitiren ve Dikey Geçiş Sınavı ile 4 yıllık bir programa kayıt yaptıranlar için geçerlidir. 4 yıllık programlara geçiş yapanlar alanlarında çalışmak isteseler de Lisans KPSS sınavına girmek zorundadır. Kamu Personeli Seçme Sınavı'na giren ve atanamayan bölüm mezunları, özel sektörde yer alan iş fırsatlarını değerlendirebilirler. Bölüm mezunları özel sektörde de kamu sektöründe olduğu gibi çalışır. Bunun anlamı eğer "Sosyal Güvenlik Meslek Elemanı" unvanı ile işe girerseniz çalıştığınız kurumda çalışan personellerin sosyal güvenlik ile ilgili süreçlerini bölüm mezunları yönetir. Çalışanların özlük dosyalarının hazırlanması eğer şirket sağlıyorsa ek özel sigorta işlemlerinin yürütülmesi gibi farklı çalışmalar da bu alanda çalışanların sorumluluğundadır. İş tanımı ve içeriği tekrar göz önünde bulundurulduğunda bu bölümden mezun olanlar personel çalıştırma ihtiyacı olan her firmada rahatlıkla iş bulabilirler.

Araştırma Faaliyetleri

Birimde Ar-Ge faaliyeti gerçekleştiren, bu kapsamda hizmet sunan ve destek veren tüm alt yapıların (araştırma laboratuvarları, cihaz alt yapısı vb.) etkinliği ve verimliliğini değerlendirmek üzere gerekli görülen girdi, süreç ve çıktılara ilişkin özet bilgilere bu bölüm altında yer verilmeli, ek bilgi ve veriler ise raporun ekinde sunulmalıdır.

1. Bilgi ve Teknoloji kaynakları

1.1. Yazılımlar

1.2. Bilgisayarlar

Masa üstü bilgisayar Sayısı: 136 Adet

Taşınabilir bilgisayar Sayısı: 12 Adet

1.3. Kütüphane Kaynakları

Kitap Sayısı: 2.547 Adet

Basılı Periyodik Yayın Sayısı: ... Adet

Elektronik Yayın Sayısı: ... Adet

2. Diğer Bilgi ve Teknolojik Kaynaklar

Cinsi	Taşınır Kodu¹	İdari Amaçlı	Eğitim Amaçlı	Araştırma Amaçlı
--------------	---------------------------------	---------------------	----------------------	-------------------------

		Sayı	Toplam Kayıt Tutarı (TL)	Sayı	Toplam Kayıt Tutarı (TL)	Sayı	Toplam Kayıt Tutarı (TL)
Mürekkep Püskürtmeli (Deskjet)Yazıcılar		1					
Lazer Yazıcılar		35					
Masaüstü Tarayıcılar		2					
Baskı Makinesi				1			
Fotokopi makinesi		3					
Tepegözler (Slayt Cihazları)				1			
Projeksiyon Ekranı				19			
Projeksiyon Perdeleri				5			
Faks		1					
Kameralar		16					
Televizyonlar		11					
Müzik setleri(Ses cihazı)				1			
Laboratuvar Eğitim Setleri				11			
Araştırma-Üretim Amaçlı Cihaz.(Torna vb)				12			
Diğer							

İyileştirmeye Yönelik Çalışmalar

Birimimiz bir dış değerlendirme ekibi tarafından daha önce değerlendirilmiş olup rapor henüz okulumuza ulaşmamıştır. ISO9001 Kalite Yönetim Sistemi Belgelendirme çalışmaları sürecinde gerçekleştirilecek dış denetim için Okulumuza bağlı tüm hizmet birimlerinde iş akış şemaları ve

talimatları Strateji Geliştirme Daire Başkanlığı Hizmet Rehberi'nde belirtilen yapıya uygun hale getirilmeye başlanmıştır.

B. KALİTE GÜVENCESİ SİSTEMİ

Türkiye'de 90'lı yılların başında kurulan meslek yüksekokullarından birisi olan Ortaköy Meslek Yüksekokulu, tecrübeleriyle multidisipliner, toplumsal ve sektörel öncelikli araştırma konularına yönelik Kalite Güvencesi Sistemini, Birim Stratejisinde belirlediği misyon, vizyon ve hedeflerle ulaşmaya çalışmaktadır. Kalite Güvencesi Sistemi kurmaya yönelik çalışmalar doğrultusunda günümüze kadar Meslek Yüksekokulu genelinde yapılan çalışmalar irdelenerek, bu çalışmaların sonuçları, performans göstergeleri vb. kapsamlı bir biçimde değerlendirilmesi hedeflenmektedir. Bu doğrultuda Aksaray Üniversitesi Strateji Geliştirme Daire Başkanlığının 20.12.2016 tarih ve 121927 sayılı yazısı gereğince 31.10.2024 tarihinde Ortaköy Meslek Yüksekokulu Akademik Birim Kalite Komisyonu oluşturulmuştur ve en güncel haliyle komisyon üyeleri aşağıdaki gibidir.

Unvanı	Adı Soyadı	Görevi
Öğr. Gör. Dr. Ferdi YILDIRIM		Müdür
Öğr. Gör. Dr. Murat AKSAR		Müdür Yrd.
Öğr. Gör. Onur DOĞAN		Müdür. Yrd.
Öğr. Gör. M. Akif DENİZ		Yön. Ve Org. Böl. Başk. V.
Doç Dr. Çağrı HAMURCU		Fin. Ban.ve Sig. Böl. Başk.
Öğr. Gör. Dr. Nurşen ÜNLÜ		Muh. Ve Vergi Uyg.. Böl. Başk. V.
Öğr. Gör. Dr. Abdullah TURAN		Büro Hizmetleri Ve Sek. Bölümü Başkan V.
Öğr. Gör. Dr. Zekeriya ÖZKAN		Mül. Kor. Ve Güv. Böl. Başk. V.
Öğr. Gör. Hasan YAŞAR		Elk. Ve Otomasyon Böl. Başk. V.
Öğr. Gör. Dr. Duygu YİĞİT ÜNLÜ		Makine ve Metal Tekn.. Böl. Başk. V.
Emin ÇOMAK		Yüksekokul Sekreteri
Öğrenci : Melik Efraim AKKUŞ		Okul Öğrenci Temsilcisi

Bu amaca yönelik olarak;

• Birim misyon, vizyon ve hedeflerine nasıl ulaşmaya çalışıyor?

Meslek Yüksekokulumuz misyon, vizyon ve hedef göstergelerine ulaşmak için yeterli sayıda nitelikli akademik personele sahiptir. Akademik personeli özgün araştırmalar yapan, sorunlara

odaklı nitelikli çalışmaları tasarlayan, kazandığı bilgiyi yayan ve bilimin gelişmesi ve yaygınlaştırılmasında katkıda bulunan liderlik özellikleri ve bilimsel kabiliyetleri yüksek araştırmacılardan oluşmaktadır. Yüksekokulumuzda 2023 yılı itibariyle doktora yapan 7, yüksek lisans yapan öğretim elemanı bulunmamaktadır, doktorasını tamamlamış olan 8 öğretim elemanı mevcuttur. Bu öğretim elemanları alanlarıyla ilgili dünyadaki akademik gelişmeleri yakından takip ederek teorik ve uygulamalı akademik çalışmalar yapmaktadırlar. Ayrıca Okulumuz yönetimi, komisyonlar oluşturarak misyon ve vizyon hedef göstergelerine ulaşmak için bir çerçeve oluşturmaktadır.

• ***Birim misyon ve hedeflerine ulaştığına nasıl emin oluyor?***

Kalite performans alanları, süreçler, çıktılar değerlendirilerek misyon ve hedeflere ne oranda ulaşıldığı, ilgili kurullar (Yönetim Kurulu, Yüksekokul Kurulu, Stratejik Plan Komisyonu, Kalite Komisyonu) tarafından ayrı ayrı izlenmekte ve değerlendirilmektedir.

• ***Birim geleceğe yönelik süreçlerini nasıl iyileştirmeyi planlıyor?***

Yetersizlik alanı ile ilgili komisyon ya da birimler çerçevesinde hazırlanan raporlar Meslek Yüksekokulu yönetim kurulu ve gerektiğinde, birim veya kişiler görevlendirilerek kurulan komisyonlar marifetiyle gerekli çalışmalar ve düzenlemelerin yapılması sağlanmaktadır.

• ***Birim misyon ve hedeflerine nasıl ulaşmaya çalışıyor?***

Meslek Yüksekokulumuz, mevcut durum analizi yapmak ve ileriye dönük etkin strateji ve hedefler geliştirebilmek amacıyla kurumsal öz değerlendirme çalışmalarını başlatmıştır. Öncelikle okulumuz geçmişini ve bugününü analiz etmek ve gelecekle ilgili hedeflerini ve politikalarını belirlemek üzere 2017 yılında Akademik Birim Kalite Komisyonu oluşturmuştur. Birim misyon ve hedeflerine yönelik politikalarını Öğretim Elemanları, İdari Personel, Öğrenciler ve dış paydaşlarımızdan gelen geri bildirimler ve anket sonuçları doğrultusunda hazırlamaktadır.

a) Birimin misyon, vizyon, stratejik hedefleri ve performans göstergelerini belirlemek, izlemek ve iyileştirmek üzere kullandığı tanımlı bir süreci bulunmalıdır.

• Ortaköy MYO, üniversite yönetimi ve okul yönetimimizin belirlemiş olduğu stratejik hedeflere ulaşmak için kalite güvence sistemini benimsemiş, toplumun ve ekonominin ihtiyaçlarına duyarlı, tüm paydaşlar ile etkileşim içerisinde olan, ürettiği bilgiyi ürüne, teknolojiye ve hizmete dönüştüren, eğitim-öğretimi, araştırma-geliştirme faaliyetlerini, kurumun yönetim sistemini niteliksel ve niceliksel olarak geliştirmeyi esas almış, etkin, verimli, rekabetçi ve girişimci bir

meslek yüksekokulu olmayı hedeflemiştir. Meslek Yüksekokulu birimlerimiz kalite güvence sistemi içerisinde üstün performansa odaklanan, faaliyetlerini uluslararası standartlar ve yasal mevzuata uygun olarak yürüten, başta öğrencilerimizin ve tüm paydaşlarımızın memnuniyeti ile düzenli izlemeye dayalı, iyileştirme ve sürdürülebilirliği performans göstergeleriyle izleyen kalite odaklı yönetim sistemini esas almıştır.

• **Kalite Güvencesi Politikası birimin tercihini yansıtmakta mıdır?**

Kalite Güvencesi Politikası, Akademik Birim Kalite Komisyonu tercihlerini tam olarak yansıtmaktadır.

• **Birim, Stratejik Plan ve Performans Programında yer alan performans göstergeleri ile kalite güvencesi süreçleri arasındaki ilişkiyi nasıl kurmuş, iç kontrol ve iç denetim sistemini, iç kalite güvence sisteminin tesisi için bir araç olarak kabul etmekte midir? (ASÜ-BÖDR de kalite süreçlerinin, stratejik plan ve iç kontrol sistemi ile ilişkilendirilmiş olması).**

Ortaköy Meslek Yüksekokulu Birim Öz Değerlendirme Raporu oluştururken, Aksaray Üniversitesi Stratejik Plan ve Performans Programında yer alan performans göstergeleri ile kalite güvencesi süreçleri göz önünde bulundurulmuştur. Ayrıca okulumuz Akademik Birim Kalite Komisyonu okulumuza özgü bir takım güçlü ve zayıf yönleri değerlendirerek stratejik plan ve iç kontrol sistemi ilişkilendirilmiştir.

• **Birimin misyon, vizyon ve hedefleri birimin duruşunu, önceliğini ve tercihlerini yansıtmakta mıdır?**

Birimin misyon, vizyon ve hedefleri birimin duruşunu, önceliğini ve tercihlerini yansıtmaktadır.

• **Planlama, Uygulama, Kontrol ve Önlem alma (PUKÖ) döngüsü yönetim sistemi, eğitim öğretim, araştırma ve varsa toplumsal katkı süreçleriyle idari ve yönetsel süreçlerinin tamamında işletilmekte midir?**

Sürekli iyileştirmeyi amaçlayan bir birim olarak, faaliyetlerin kontrollü bir biçimde ortaya konulması sağlanmakta ve PUKÖ döngüsü tam olarak işletilmektedir.

• **Birim yöneticilerinde, kalite çevrimleri konusunda farkındalık, sahiplenme ve motivasyon düzeyi nedir?**

Birim yöneticilerinde farkındalık çok yüksek seviyede olduğu, sahiplenme ve motivasyon düzeyleri oldukça iyi seviyede olduğu gözlemlenmiştir.

• **Eğitim-öğretim, araştırma, idari ve toplumsal katkı süreçlerinde birime özgü anahtar performans göstergeleri tanımlanmış mıdır?**

(Eđitim ve đretim faaliyetlerine ynelik olarak đrencilerin; demografik bilgileri, geliřimi ve bařarı oranı, program memnuniyeti vb. bilgiler; Ar-Ge faaliyetlerine ynelik olarak arařtırma kadrosunun; ulusal/uluslararası dıř kaynaklı proje sayısı ve btesi, yayımlarının nicelik ve niteliđi, aldıđı patentler, sanat eserleri vb. bilgiler; mezunlara ynelik olarak mezunların; istihdam oranları ve istihdamın sektrel dađılımı, nitelikleri, vb. bilgiler; Toplumsal Katkı hedeflerinin izlenmesine ynelik gstergeler; birime zg diđer gstergeler)

Eđitim-đretim, arařtırma, idari ve toplumsal katkı srelerinde kuruma zg performans gstergeleri niversitemiz 2022 İdare Faaliyet Raporunda ayrıntılı olarak yer almaktadır. niversitemiz 2022 Yılı İdare Faaliyet Raporuna “<https://ortakoy.aksaray.edu.tr/Faliyet-Raporu>” linkinden eriřilebilir.

• **Uluslararasılařma stratejisi tanımlı mıdır? Uluslararası protokoller ve iřbirliđi programlarının sonuları nicel gstergelerle deđerlendirilmekte, sonular bir sonraki yıl iyileřtirmelerde kullanılmakta mıdır? (Uluslararasılařma, eđitim iřbirliđi alıřmalarının sonuları (rneđin Erasmus programının katkısı))**

Birimimiz arařtırma-geliřtirme faaliyetlerinde ulusal ve uluslararası iřbirliđinin artırılmasına ynelik bir stratejisi bulunmakta olup niversitemizin uluslararası dzeyde ikili anlařmaları, Erasmus, Farabi ve Mevlana deđiřim programları ile ilgili sayısal deđerler mevcuttur.

• **Uluslararası đretim elamanlarının katkısı nicel gstergelerle deđerlendirilmekte midir?**
Okulumuzda Uluslararası đretim elamanları bulunmamaktadır.

• **Birim ii kalite kltr yaygınlařmıř ve uygulamalara yansımakta mıdır?**

Meslek Yksekokulu iinde akademik ve idari anlamda her birim, diđer birimlerin hizmet alanı ve sađlayıcısı olduđunun bilincindedir.

• **Birimsel hafıza ve birim kltrnn srekliliđine hassasiyet nasıl gsterilmektedir?**

rgtsel hafızanın oluřması iin sre girdi ve ıktılarının kayıt altına alınması ve gemiřten gnmze kadar kurum kltrnn srekliliđi sađlanmaktadır.

• **Birimin tarihsel gemiři ve alıřkanlıkları kalite gvence sistemi ile nasıl entegre edilmiřtir?**

Okulumuzun tarihsel gemiři ve alıřkanlıkları kalite gvence sistemi ile entegre edilmiřtir. rneđin birimimizde yapılan btn akademik ve idari toplantılarda zellikle birimize yeni katılan đretim elemanlarının ve idari personelin oryantasyonu iin birim yneticilerimiz okulumuzun tarihsel gemiři ve geliřim srecinden ilgili grseller ve belgeler vasıtasıyla bilgi vermektedir.

• **Bölümler / Anabilim dalları arası denge nasıl kurulmuştur?**

Düzenli yapılan toplantılar(yönetim kurulu ve yüksekökol kurulu) vasıtasıyla bölüm ve programlar arasında iletişim sağlanırken okulumuzun teknik ve fiziki alt yapısı tamamlandığından tam entegrasyon sağlanmıştır. Örneğin EBYS ve kurum içi oluşturulan iletişim gruplarının oluşturulması.

b) Birimin kalite güvencesi sisteminin kurulması ve işletilmesi kapsamında Birim Kalite Komisyonunun oluşturulması, yetki, görev ve sorumlulukları açık şekilde tanımlanmalıdır.

• **Birimde bir kalite komisyonu oluşturulmuş mudur? Kalite Komisyonunun yetki, görev ve sorumlulukları ve organizasyon yapısı tanımlı mıdır? (Birim Kalite Komisyonu web sayfası ve faaliyetlerin şeffaflığı)**

Kalite Komisyonunun yetki, görev ve sorumlulukları ve organizasyon yapısı tanımlanmış olup Kalite Komisyonu web sayfası henüz tasarım aşamasındadır. Kalite ile ilgili tüm dokümanlara ve çalışmalara yüksekökolümüzün web sitesinden ulaşılabilir.

• **Komisyon çalışmalarını kapsayıcı ve katılımcı bir yaklaşımla yürütmekte midir?**

Komisyon çalışmalarını kapsayıcı ve katılımcı bir yaklaşımla yürütmektedir. Birimdeki tüm akademik personel çeşitli komisyonlarda görev alarak daha demokratik ve kapsayıcı bir yönetim olması sağlanmıştır.

• **Komisyon çalışmalarının şeffaflığı ve kamuoyuyla paylaşımı yeterli düzeyde midir?**

Komisyon, tamamlanmış çalışmalarını anlı ve geçmişe dair periyotlarla meslek yüksekökolü web sayfası üzerinden paylaşmaktadır.

• **Birimde Kalite komisyonu oluşturulmamış ise birime özgü kalite odaklı komisyon/danışma grupları bulunmakta mıdır?**

Birimimizde kalite komisyonu kurulmuştur.

• **Komisyonun sorumluluğu kapsamında, önceki kurumsal dış değerlendirme ve kalite odaklı kurumsal deneyimlerden nasıl yararlanılmaktadır? (Kurumsal dış değerlendirme, program akreditasyonu, laboratuvar akreditasyonu ve sistem standartları yönetimi (ISO 9001, ISO 14001, OHSAS 18001, ISO50001 vd.) çalışmaları, ödül süreçleri (EFQM, ...) kapsamında birimde geçmişte gerçekleştirilen ve halen yürütülen çalışmalar bulunmakta mıdır? (Birim web sayfasında kurumsal dış değerlendirme, program akreditasyonu, laboratuvar akreditasyonu ve sistem standartları)**

Kurumumuz 25-28 Kasım 2018 tarihleri arasında dış değerlendirme sürecinden geçmiştir. Ortaya çıkan kurumsal dış değerlendirme raporunda, akademik birim alt komisyonları ile üniversite kalite

komisyonu iletişiminin düzenli, etkin sistematik ve tüm bireyleri kapsayıcı bir yapıda olması şeklinde gelen öneriye ilişkin gerekli iyileştirmeler ve güncellemeler yapılmaktadır.

c) İç paydaşlar (akademik ve idari çalışanlar, öğrenciler) ve dış paydaşların (işverenler, mezunlar, meslek örgütleri, araştırma sponsorları, öğrenci yakınları vb.) kalite güvencesi sistemine katılımı ve katkı vermeleri sağlanmalıdır.

• **Birim, iç ve dış paydaşlarını tanımlamış, stratejik paydaşlarını belirlemiş midir?**

Birim stratejik planında iç ve dış paydaşları tanımlanmış olup stratejik paydaşları belirlenmiştir.

• **Birimin iç paydaşları ile yapılandırılmış bir etkileşimi nasıl sağlamaktadır? (İç paydaşların katılımının ne şekilde sağlandığının tanımlanmış olması ve bu durumun iç paydaşlar tarafından bilinmesi.)**

Birim düzenli olarak yaptığı toplantılar ve yüz yüze görüşmeler ile iç paydaşların katılımını ve iç paydaşlarla etkileşimi sağlamaktadır.

• **Birim dış paydaşları ile yapılandırılmış bir etkileşimi nasıl sağlamaktadır? (Dış paydaşların katılımının ne şekilde sağlandığı tanımlanmış olması ve bu durumun dış paydaşlar tarafından bilinmesi.)**

Birimin düzenli olarak yaptığı görüşmeler, akademik danışma kurulu ve yapılan organizasyonlara davet edilen dış paydaşların katılımı ile etkileşim sağlanmaktadır.

• **İç ve dış paydaş görüşlerine kalite güvence sisteminde bütüncül bir yaklaşımla; eğitim, araştırma ve idari süreçler konusunda nasıl başvurulmaktadır? (Paydaş görüşlerinin kalite güvence sistemine aktarılması)**

• **Yapılandırılmış bir mezun izleme sistemi ile mezunların ihtiyaçlarının karşılanıp karşılanmadığı izlenmekte midir? İzlemenin sonuçları eğitim-öğretim, araştırma ve yönetsel süreçlere nasıl aktarılmaktadır?**

Şuana kadar bütün mezunlarımızla ilgili bir veri tabanı oluşturulmuş ve üniversite yönetimin oluşturacağı mezun takip sistemi ile entegre edilecektir.

• **Öğrenciler karar alma süreçlerine katılmakta mıdır?**

Birim danışma kurulumuzda yer alan okul öğrenci temsilcisi ve sınıf ile programlardaki temsilciler vasıtasıyla öğrencilerin kararlara katılımı sağlanmaktadır.

• **Yerel yönetimler, sivil toplum örgütleri, ilgili bakanlıklar gibi kurumlar birim düzeyinde gelişime düzenli katkı vermekte midir? Söz konusu katkı nasıl gerçekleşmektedir? (Yerel yönetimler, sivil toplum örgütleri, ilgili bakanlıklarla yapılan görüşmeler ve sonuçları hakkında değerlendirme raporları)**

Yerel yönetimler, sivil toplum örgütleri, ilgili bakanlıklar gibi kurumlar, ihtiyaç doğrultusunda kurumsal gelişmemize katkı vermektedir (Orman İşletme Müdürlüğü, İl Özel İdare Sekreterliği,

Kaymakamlık gibi dış paydaşlarımız ile sürekli iletişim ve etkileşim içerisinde bulunarak kurumsal gelişimimize katkı verilmektedir).

- **Birim kalite komisyonu çalışmalarına dış paydaşların katılımının ne şekilde sağlandığı tanımlanmış mıdır? Bu durum dış paydaşlar tarafından bilinmekte midir? (Komisyonun dış paydaşlarla düzenlediği toplantılar)**

Birim kalite komisyonu çalışmalarına dış paydaşlara yapılan yazılı ve sözlü davet ile katılımı sağlanmaktadır.

C. EĞİTİM - ÖĞRETİM

Birimin eğitim-öğretim sürecinin değerlendirmesinin yapılması beklenmektedir. Eğitim-öğretim, birimin sürekli gelişim odağı ile hedeflerinin ve bu hedeflerin kimler tarafından gerçekleştirileceğinin belirlendiği, eğitim-öğretim faaliyetlerinin gerçekleştirildiği, hedeflerin nitelik ve nicelik olarak izlenerek değerlendirildiği ve ulaşılan sonuçların kontrol edilerek ihtiyaç duyulan iyileştirmelerin yapıldığı bir süreç olarak ele alınmalıdır.

1) Programların Tasarımı ve Onayı: Programların tasarımı ve onayı için tanımlı süreçlere sahip olmalıdır. (Programlar, hedeflenen öğrenme çıktıları da dâhil olmak üzere, amaçlarına uygun olarak tasarlanmalıdır. Programın sonucu olan yeterlilikler, programa uygun seviyedeki Türkiye Yükseköğretim Yeterlilikleri Çerçevesini de kapsayacak şekilde tanımlanmalı ve ilgili paydaşlara duyurulmalıdır.)

- **Programların tasarımında paydaş görüşleri hangi yöntemlerle alınmaktadır? Katılımcılık ve kapsayıcılık nasıl sağlanmaktadır? (anketler, toplantı tutanakları vb.)**

Programların tasarımında paydaş görüşleri kurumsal web sitesi, yapılan resmi yazışmalar ve ziyaretler alınmaktadır. Bu çalışmalar Yükseköğretim programlarının hitap ettiği iş kollarındaki temsilcileri kapsayacak şekilde belirlenmiştir.

•Programların yeterlilikleri belirlenirken Türkiye Yükseköğretim Yeterlilikler Çerçevesiyle uyumu göz önünde bulundurulmakta mıdır? (Program yeterlilikleri ve TYYÇ matrisleri, web sayfasından erişilebilir durumdaki program bilgi paketleri)

- **Programların eğitim amaçları ve öğrenme çıktılarına ulaşılması nasıl güvence altına alınmaktadır?**

Yükseköğretim programlarının eğitim amaçları ve öğrenme çıktılarına ulaşılması amacıyla müfredatlar da yer alan derslere ilişkin öğretim elemanı/ders değerlendirme anketleri düzenlenmekte, sonuçları ise eğitim amaçlarına ve öğrenme çıktılarına uygun olarak programların yürütülmesinde göz önünde bulundurulmaktadır

• **Programların eğitim amaçları ve kazanımları kamuoyuna açık bir şekilde ilan edilmekte midir? (Web sayfasından Lisans ve Lisansüstü programların program bilgi paketleri, Ders bilgi paketleri ile program bilgi paketlerinin ilişkilendirilmesi)**

Programların yeterlilikleri belirlenirken Türkiye Yükseköğretim Yeterlilikler Çerçevesiyle uyumu göz önünde bulundurulmakta mıdır? (Program yeterlilikleri ve TYYÇ matrisleri, web sayfasından erişilebilir durumdaki program bilgi paketleri) Programların yeterlilikleri belirlenirken Türkiye Yükseköğretim Yeterlilikler Çerçevesiyle uyumu göz önünde bulundurulmaktadır. Program yeterlilikleri ve TYYÇ matrislerine <https://ortakoy.aksaray.edu.tr/> kurumsal internet sitesi üzerinden ulaşılabilir.

• **Öğrencilerin staj ve işyeri eğitimi gibi birim dışı deneyim edinmeleri gerektiğinde, programın birim dışı destek bileşenleri tanımlı süreçlerle nasıl garantiye almaktadır? (Öğrencilere yönelik bilgilendirme toplantıları, birim ve programlara ait staj yönergesi)**

Öğrencilerin staj ve işyeri eğitimi gibi kurum dışı deneyim edinmelerini gerektiren uygulamalar için öğrencilere yönelik bilgilendirme toplantıları yapılmaktadır. Ayrıca müfredatında zorunlu staj ve iş yeri eğitimi dersi bulunan yükseköğretim programlarının uygulamalarına ilişkin staj yönergeleri hazırlanmış olup bu yönergelere <https://kms.kaysis.gov.tr/Home/Goster/73270> kurumsal internet adresi üzerinden ulaşılabilir.

2) Programların Sürekli İzlenmesi ve Güncellenmesi: Birim, programlarının eğitim-öğretim amaçlarına ulaştığından ve öğrencilerin ve toplumun ihtiyaçlarına cevap verdiğiinden emin olmak için paydaşlarını düzenli olarak izlemeli ve programlarını periyodik olarak gözden geçirerek güncellemelidir.

• **Program yeterliliklerine ulaşıp ulaşılmadığının izlenmesi amacıyla hangi mekanizmalar oluşturulmuştur?**

Yükseköğretim programlarının program yeterliliklerine ulaşıp ulaşılmadığının izlenmesi amacıyla iç ve dış paydaşların (sektörel kurum/kuruluş ziyaretleri, çalıştay, staj çıktıları vs.) görüşlerine başvurulmaktadır.

• **Program güncelleme çalışmaları ne sıklıkta yapılmaktadır? (Program güncelleme çalışmaları ile ilgili yönerge ya da kararlar)**

Her akademik yarıyıl öncesinde ihtiyaç duyulması halinde Akademik birim kurulları tarafından hazırlanan program güncellemeleri Eğitim Komisyonunun incelemesine müteakip Yükseköğretim Kurulunun onayına sunulmaktadır

- **Gözden geçirme faaliyetleri hangi yöntemlerle yapılmaktadır? Katkı veren paydaşların kimler olduğu ve karar verme sürecinde hangi aşamalara katılacağı nasıl belirlenmiştir?**

Gözden geçirme faaliyetleri için belirlenmiş standart bir yöntem bulunmamaktadır. Bununla birlikte gözden geçirme faaliyetlerinde iç ve/veya dış paydaşların fikirleri karar verme sürecinde değerlendirmeye alınmaktadır. Katkı veren paydaşlar ise ilgili akademik birimlerimizce belirlenmektedir. Paydaşların karar verme aşamalarında görüşlerine başvurulmaktadır.

- **Değerlendirme sonuçları, programın güncellenmesi ve sürekli iyileştirilmesi için nasıl kullanılmaktadır? (Güncelleme sırasında kullanılan sonuçlara ilişkin bilgiler)**

Katkı veren paydaşlardan edinilen bilgiler ilgili akademik kurullar tarafından programların güncellenmesi ve sürekli iyileştirilmesinde değerlendirilmektedir.

- **Program yeterliliklerine ulaşamadığının tespiti halinde iyileştirme çalışmaları nasıl yapılmakta ve çevrimler nasıl kapatılmaktadır?**

Katkı veren paydaşlardan edinilen bilgiler ilgili akademik kurullar tarafından programların güncellenmesi ve sürekli iyileştirilmesinde değerlendirilmektedir. Özellikle gelişen ve değişen dünya ile beraber program yeterliliklerin güncellenmesi daha doğrusu iyileştirilmesi yapılmaktadır.

- **Yapılan iyileştirmeler ve değişiklikler konusunda tüm paydaşlar bilgilendirilmekte midir? (Paydaş bilgilendirme toplantıları)**

Yapılan iyileştirmeler ve değişiklikler konusunda tüm paydaşları bilgilendirme toplantıları yapılmaya başlanmıştır.

- **Birimde programların tercih edilme oranları nasıl izlenmekte, uygun önlemlerle iyileştirmeler yapılmakta mıdır? (Program izleme ve değerlendirme çalışmaları)**

Birimimizde programların tercih edilme oranları Üniversitemiz bazında öğrenci bilgi sistemi üzerinden, ulusal bazda ise YÖK ve ÖSYM Başkanlığının yayınladığı istatistikî veriler üzerinden izlenmektedir.

- **Akredite olmak isteyen programlar nasıl teşvik edilmektedir? (Teşvikle ilgili tanımlı süreçler)**

Şuana kadar Akredite olmak isteyen bir program olmamıştır. Akredite olmak amacıyla gereken ön hazırlıklarını tamamlamış programlar olursa ilgili süreç kapsamında her türlü kolaylık sağlanacaktır.

3) Öğrenci Merkezli Öğrenme, Öğretme ve Değerlendirme: Birim, programlarını öğrencilerin öğrenim sürecinde aktif rol almalarını teşvik edecek şekilde yürütmelidir. Öğrencilerin başarı ölçme ve değerlendirmesi de bu yaklaşımı yansıtmalıdır.

- **Programlarda yer alan derslerin iş yüküne dayalı kredi değerleri (AKTS) belirlenmekte midir? (Ders bilgi paketlerinde öğrenci iş yükünün kredilendirilmesi ve açılımı)**

2011 yılından itibaren yükseköğretim programlarımızda yer alan derslerin kredi değerleri (AKTS) Bologna süreci kriterleri göz önünde bulundurularak (ders saati, teorik, uygulama, ödev, proje, seminer, sınav, sözlü sunum vb.) öğrenci iş yüküne göre belirlenmektedir.

- **Gerçekçi öğrenci iş yükünün belirlenmesi ve kredilerin güncellenmesinde öğrenci geri bildirimleri alınmakta mıdır? (iş yükü anketleri)**

Öğrenci iş yükünün belirlenmesi ve kredilerin güncellenmesinde öğrenci geri bildirimleri içeren anketler ile ilgili bir çalışma henüz yapılamamıştır.

- **Öğretmeden öğrenmeye geçiş stratejileri bulunmakta ve uygulamaya yansıtılmakta mıdır?**
- Öğretmeden öğrenmeye geçiş stratejileri ve bunları uygulamaya yönelik çalışmalarımız bulunmamaktadır.

- **Öğrenci merkezli eğitim konusunda öğretim üyelerinin farkındalığı ne düzeydedir?**

2018 yılında öğrenci merkezli eğitim konusunda öğretim elemanının farkındalık düzeyini tespit etmek üzere bir çalışma yapılmamıştır. 2019 yılı için öğretim elemanlarının farkındalık düzeyini ölçen çalışmalar planlanmaktadır. Bununla birlikte 2018 yılında tüm öğrencilerimize Öğretim Elemanı/Ders Değerlendirme Anketi uygulanmış ve sonuçları öğretim elemanlarıyla paylaşılmıştır.

- **Birim eğitim programlarında ya da eğitimcilerin eğitimi programında öğrenci merkezli eğitim yaklaşımları (BDY, öğrenme ve öğretme teknikleri vb.) ile ilgili bilgiler periyodik olarak paylaşılmakta mıdır?**

Kurumda gerçekleştirilen kurum içi eğitim ya da eğitimcilerin eğitimi programlarında öğrenci merkezli eğitim yaklaşımları ile ilgili bilgiler periyodik olarak paylaşılmamaktadır.

- **Kültürel derinlik kazanımına yönelik ve farklı disiplinleri tanıma fırsatı veren seçmeli dersler bulunmakta mıdır ve öğrenciler bu derslere yönlendirilmekte midir?**

Ön Lisans programlarında öğrenim gören öğrencilerimiz için kültürel derinlik kazanımlarına yönelik farklı disiplinleri tanıma fırsatı veren ortak seçmeli dersler bulunmakta; öğrencilerimiz bu derslere yönlendirilmektedir

- **Birimde seçmeli derslerin yönetimi uygun mekanizmalarla sağlanmış mıdır? (örneğin, seçmeli dersler koordinatörlüğü yapılanması)**

Kurum içi seçmeli derslerin yönetimi Öğrenci Bilgi Sistemi üzerinden koordine edilmektedir.

- **Öğretim elemanı başına düşen öğrenci sayısı program yeterliliklerinin garantiye alınması açısından yeterli midir?**

Meslek Yüksekokulumuzda öğretim elemanı başına düşen öğrenci sayısı 40 olup eğitim kalitesinin artırılması ve program yeterliliklerinin garantiye alınması açısından bu rakam yeterli olmakla birlikte bazı birimlerde farklılık göstermektedir.

• **Danışmanlık sistemi nasıl işletilmektedir? (öğrencilerin eğitim amaçları, AKTS, Kalite güvencesi, program akreditasyonu gibi konularda farkındalık ve beklenti düzeylerinin artırılması, kariyer planlama ve yönetimi, başarı düzeyinin yönetimi, mağduriyetlerin önlenmesi gibi katkılar sunulmaktadır)**

Meslek Yüksekokulumuzda öğrencilerimize başta akademik danışmanlık hizmetleri olmak üzere öğrenim hayatları boyunca Öğrenci Değişim Programları (Erasmus, Mevlana, Farabi, Özel Öğrencilik), kariyer planlama, mediko-sosyal hizmetleri ve engelsiz yaşam vb. konularda danışmanlık hizmetleri sunulmaktadır

• **Öğrenci iş yükü esaslı kredi transfer sistemi uluslararası hareketlilik programlarında işletilmekte midir? (*transkriptlerde kredi transferinin izlenebilmesi*)**

Öğrenci iş yükü esaslı kredi transfer sistemi uluslararası hareketliliğe ilişkin bilgiler yer almaktadır.

• **Programlarda öğrencilerin yurt içinde ve yurt dışındaki iş yeri ortamlarında gerçekleşen mesleki uygulama/alan çalışması ve stajlarının iş yükleri belirlenmiş (AKTS kredisi) ve programın toplam iş yüküne dâhil edilmiş midir? (Stajların AKTS kredileri (Program bilgi paketi) Birimsel ve Programa ait staj yönergeleri)**

Programlarda öğrencilerin yurt içinde ve yurt dışındaki iş yeri ortamlarında gerçekleşen mesleki uygulama/alan çalışması ve stajlarının iş yükleri belirlenmiş (AKTS kredisi) ve programın toplam iş yüküne dâhil edilmiştir.

• **Başarı ölçme ve değerlendirme yöntemi (BDY) hedeflenen program ve ders öğrenme çıktılarına ulaşıldığını nasıl ölçülmektedir? (BDY ile öğrenme çıktılarının ders bilgi paketlerinde ilişkilendirilmesi)**

Başarı ölçme ve değerlendirme yöntemi (BDY) hedeflenen ders öğrenme çıktılarına ulaşıldığını ölçebilecek şekilde tasarlanmakta, ihtiyaç duyulduğu durumlarda güncellenmektedir.

• **Öğrencinin derslerdeki başarılı olma durumuna ve öğrencinin mezuniyet koşullarını sağlayıp sağlamadığına ilişkin kararlar nasıl verilmektedir?**

Öğrencinin derslerdeki başarılı olma durumu ve öğrencinin mezuniyet koşullarını sağlayıp sağlamadığına ilişkin kararlar ilgili mevzuata göre verilmektedir.

• **BDY'yi uygulayan kişiler, başarı değerlendirmesinin öğrencilerin hedeflenen bilgi, beceri ve yetkinlikleri edinmesinde oynadığı rol hakkında yeterli ve düzenli olarak bilgilendirilmekte midir? (BDY ile ilgili eğitimcilerin eğitimi programının içeriği, BDY ile ilgili düzenli eğitimler, BDY ile ilgili yönerge, kriter vb.)**

BDY'yi uygulayan kişiler, başarı değerlendirmesinin öğrencilerin hedeflenen bilgi, beceri ve yetkinlikleri edinmesinde oynadığı roller hakkında bilgilendirilmektedir

• **Doğru, adil ve tutarlı değerlendirmeyi güvence altına almak için süreçler (sınavların/notlandırmanın/derslerin tamamlanmasının/ mezuniyet koşullarının önceden belirlenmiş ve ilan edilmiş kriterlere dayanması, vb.) önceden tanımlanmış ve tanımına uygun yürütülmekte midir?**

Doğru, adil ve tutarlı değerlendirmeyi güvence altına almak için süreçler önceden tanımlanmış ve tanımına uygun olarak yürütülmektedir.

• **Birimde, öğrencinin devamsızlığı veya sınava girmeyi engelleyen haklı ve geçerli nedenlerin oluşması durumunu kapsayan açık düzenlemeler bulunmakta mıdır? (İlgili yönetmelikler)**

Kurumda, öğrencinin devamsızlığı veya sınava girmeyi engelleyen haklı ve geçerli nedenlerin oluşması durumunu kapsayan açık düzenlemeler bulunmaktadır.

4) Öğrencinin Kabulü ve Gelişimi, Tanınma ve Sertifikalandırma: Birim, öğrenci kabullerine yönelik açık kriterler belirlemeli, diploma, derece ve diğer yeterliliklerin tanınması ve sertifikalandırılması ile ilgili olarak önceden tanımlanmış ve yayımlanmış kuralları tutarlı ve kalıcı bir şekilde uygulamalıdır.

• **Birim, öğrenci kabullerinde açık ve tutarlı kriterler uygulanmakta mıdır? (Yönetmelikler)**

Birimimizde öğrenci kabullerinde açık ve tutarlı kriterler uygulamaktadır

• **Önceki “formal” öğrenmelerin tanınması için tanımlı süreçler bulunmakta mıdır? (yatay, dikey geçişler, lisans tamamlama, hareketlilik programları vb) (Yönergeler, transkriptlerde tanınmanın izlenebilmesi vb.)**

Birimimizde önceki öğrenmelerin tanınması için yönetmelik, yönerge ve uygulama ilkeleri gibi tanımlı süreçler bulunmaktadır.

• **Birim, öğrencilerin akademik gelişimini ölçülebilir hangi yöntemlerle izlemektedir? (Akademik gelişim izleme yöntemleri) (program tercih sırası, programı bitirme süresi, başarısızlık oranı, program değiştirme oranı gibi ölçütlerin değerlendirilmesi)**

Meslek Yüksekokulumuzda öğrencilerin akademik gelişimini gösteren program tercih sırası, programı bitirme süresi, başarısızlık oranı, program değiştirme oranı gibi veriler Öğrenci Bilgi Sisteminde bulunmakta değerlendirilmektedir.

5) Eğitim-Öğretim Kadrosu: Birim, eğitim-öğretim kadrosunun işe alınması, atanması, yükseltme ve ders görevlendirmesi ile ilgili tüm süreçlerde adil ve açık olmalıdır.

• **Birimde, öğretim elemanlarının işe alınma, atanma sürecin ilişkin tanımlı süreçler bulunmakta ve tanımına uygun yürütülmekte midir? (Atama ve yükseltme kriterleri)**

Eğitim-öğretim kadrosunun işe alınması, atanması ve yükseltmeleri ile ilgili süreçler 2547 sayılı kanunun ilgili maddeleri, Öğretim Üyeliğine Yükseltme ve Atanma Yönetmeliği ve Aksaray

Üniversitesi Öğretim Üyeliğine Yükseltme ve Atama Ölçütleri Yönergesi ile Öğretim Üyesi Dışındaki Öğretim Elemanı Kadrolarına Yapılacak Atamalarda Uygulanacak Merkezi Sınav ile Giriş Sınavlarına İlişkin Usul ve Esaslar Hakkında Yönetmelik çerçevesinde yapılmaktadır. Bu yönetmelik ve yönergeler <https://personel.aksaray.edu.tr/Mevzuat> linkten ulaşılabilir.

• **Birimde atama ve yükseltme kriterlerinin misyon ve hedeflerle ilişkisi nasıl sağlanmıştır?**

Meslek Yüksekokulumuzda atama yükseltme kriterleri mevcut olup bu kriterlerin belirlenmesinde misyon ve hedeflerimiz göz önünde bulundurulmuştur

• **Birime dışarıdan ders vermek üzere öğretim elemanı seçimi ve davet edilme usulleri önceden ilan edilmiş kurullarla gerçekleştirilmekte midir? (*Ders vermek üzere öğretim elemanı seçimi, görevlendirmelerdeki kriterler ve davet edilme usullerini içeren yönergeler*)**

Kuruma dışarıdan ders vermek üzere öğretim elemanı seçimi ve davet edilme usulleri 2547 sayılı kanununun 31'inci ve 40'inci maddeleri uyarınca gerçekleştirilmektedir

• **Birimdeki ders görevlendirmelerinde eğitim-öğretim kadrosunun yetkinlikleri (çalışma alanı/ akademik uzmanlık alanı bilgi birikimi vb.) ile ders içeriklerinin örtüşmesi nasıl güvence altına alınmaktadır?**

Kurumdaki ders görevlendirmelerinde eğitim-öğretim kadrosunun yetkinlikleri (çalışma alanı/akademik uzmanlık alanı vb.) ile ders içeriklerinin örtüşmesi akademik birimlerin ilgili kurullarınca güvence altına alınmaktadır.

• **Eğitim-öğretim kadrosunun mesleki gelişimlerini sürdürmek ve öğretim becerilerini iyileştirmek için nasıl olanaklar sunulmaktadır? (*Eğitim öğretim kadrosuna yönelik ödüller, BAP destekleri vb.*)**

Eğitim-öğretim kadrosunun mesleki gelişimlerini sürdürmek ve öğretim becerilerini iyileştirmek için yurt içi/dışı bilimsel etkinliklere bütçe imkânları çerçevesinde katılım desteği verilmektedir. Üniversitemiz bünyesinde bilimsel araştırma proje ofisi başkanlığı tarafından, eğitim-öğretim kadrosundaki personelin akademik gelişimini sağlamak amacıyla proje desteği

verilmektedir. Bilimsel yayın veri tabanlarına erişim sağlanmaktadır. Süreli yayın abonelikleri ve talebe bağlı olarak ilgili kitaplar temin edilmektedir

• **Eğiticilerin eğitimi programı bulunmakta, sonuçları izlenmekte ve gerekli güncellemeler yapılmakta mıdır? (*Eğiticilerin eğitimi sonuç analizleri ve katkı alanları*)**

Eğiticilerin eğitimine yönelik bir programımız bulunmamaktadır.

6) **Öğrenme Kaynakları, Erişilebilirlik ve Destekler: Birim, eğitim-öğretim faaliyetlerini yürütmek için uygun mali kaynaklara sahip olmalı ve öğrenme olanaklarının tüm öğrenciler için yeterli ve erişilebilir olmasını güvence altına almalıdır.**

• **Birim, öğrencilere yönelik rehberlik ve psikolojik danışmanlık faaliyetlerini düzenli olarak yürütmekte midir? (*Rehberlik ve psikolojik danışma hizmetleri*)**

Üniversitemizde merkez kampüste öğrencilerimize rehberlik ve psikolojik danışmanlık hizmetleri sunulmaktadır.

• **Öğretim elemanları, öğrencilere öğrenimlerinde yeterli rehberlik ve desteği nasıl sağlamaktadır? (Danışmanlık sisteminin belgeleri, örneğin danışman toplantı tutanakları)**

Öğretim elemanlarımız danışmanlık ile ilgili yönerge kapsamında rehberlik ve destek sağlamaktadır. İlgili yönergeye <https://ogris.aksaray.edu.tr/files/danismanlik.pdf> linkinden ulaşılabilir.

• **Özel yaklaşım gerektiren öğrenciler (Mülteciler, engelli veya uluslararası öğrenciler gibi) için düzenlemeler bulunmakta mıdır? (Özel yaklaşım gerektiren öğrencilerin görüşlerinin değerlendirilmesi, anket sonuçları)**

Özel yaklaşım gerektiren öğrencilerimiz için Engelli Öğrenci Birimi, Uluslararası Öğrenci Ofisi, Erasmus Ofisi, Mevlana Ofisi, Farabi Ofisi, Türkçe Öğretim Merkezi bulunmaktadır.

• **Birim, öğrencilere sunulan öğrenme kaynaklarını (kütüphane hizmetleri ve iletişim altyapısı gibi), özel öğrenim, ders ve diğer konularda ihtiyaç duyulabilecek rehberlik/danışmanlık gibi destekleri planlı faaliyetlerle sağlamakta mıdır? (Öğrenme kaynaklarının yıllık raporları)**

Kurumumuz öğrencilere kütüphane hizmetleri yoluyla öğrenme kaynaklarını basılı ve elektronik ortamda sunmaktadır. Bu hizmetlere <https://kutuphane.aksaray.edu.tr/> linkinden erişilebilmektedir. Bununla birlikte her eğitim ve öğretim yılının başında Üniversitemizin ön lisans ve lisans programlarının yeni kayıtlanan öğrencilerine yönelik Kütüphane Oryantasyon Eğitimleri ile kütüphane kullanımı, kütüphane kuralları, araştırma yöntemleri, kaynak türleri ve online hizmetler ve buna benzer konularda tanıtım hizmetleri sunulmaktadır. Ayrıca birimlerin istekleri doğrultusunda yıl boyu veri tabanları, otomasyon sistemi, kütüphane hizmetleri gibi tanıtıcı sunumlar yapılmaktadır. Sunulan kütüphane hizmetleri içerisinde özel eğitim gerektiren öğrencilerimizin ihtiyaçlarına yönelik materyaller bulunmamakla birlikte önümüzdeki süreçte bu eksikliklerin giderilmesi planlanmaktadır. Bu hizmetlerin planlanmasında öğrenme kaynaklarını içeren yıllık raporlar göz önünde bulundurulmaktadır.

• **Öğrenme kaynaklarına erişimde rekabet odaklı (diğer birimlerle) yaklaşım benimsenmekte midir?**

Meslek Yüksekokulumuzda bütçe imkânları ölçüsünde öğrenme kaynaklarının çeşitliliği ve erişilebilirliği artırılmaya çalışılmaktadır.

• **Öğrenci gelişimine yönelik sosyal, kültürel, sportif faaliyetler ne ölçüde desteklenmektedir? (Destek faaliyetlerinin yıllık analiz raporları)**

Okulumuz öğrencilerine Sağlık, Kültür ve Spor Daire Başkanlığı tarafından bütçe ve fiziki imkanlar dahilinde sosyal, kültürel ve sportif faaliyetler için imkan sağlanmaktadır.

• **Öğrencilerin kullanımına yönelik tesis ve altyapılar (yemekhane, yurt, teknoloji donanımlı çalışma alanları vs.) mevcut mudur? (Sunulan hizmet ve destekleri; erişilebilirlik, geri bildirim, şikâyetlere duyarlılık ve ihtiyaçlara uygunluk açılarından değerlendiriniz.)**

Okulumuz, öğrencilerimizin kullanımına yönelik mevcut yemekhane, kantin, spor alanları, bilgisayar laboratuvarları ile öğrenci kulüplerine ait çalışma/etkinlik alanları istenilen düzeydedir. Üniversitemize ait öğrenci yurtları bulunmamakla birlikte, Kredi ve Yurtlar Kurumunun sağladığı yurt imkânları mevcut ihtiyaca tam olarak cevap vermektedir.

• **Birim, sunulan hizmet ve desteklerin kalitesi ve etkinliğini nasıl güvence altına almaktadır?**

Okulumuzda sunulan hizmetlerin/desteklerin kalitesi, etkinliği ve yeterliliği ilgili birimlerimizce oluşturulan komisyonlar ve danışmanlar vasıtasıyla güvence altına alınmaktadır.

• **Öğrenci gelişimine yönelik sosyal, kültürel, sportif faaliyetler desteklenmekte midir?**

Okulumuz, öğrencilerine bütçe ve fiziki imkanlar dahilinde sosyal, kültürel ve sportif faaliyetler için imkan sağlamaktadır.

• **Yıllık Bütçenin öğrenim kaynakları ve öğrencilere sunulan destekler açısından % dağılımı tanımlı mıdır ve tanımına uygun gerçekleştirilmekte midir? (Burs, ücretsiz barınma, yemek, kütüphane hizmetleri, sosyal ve sportif olanaklar, öğrenci kulüpleri, engellilere sunulan hizmetler, ulaşım olanakları) (Bütçe yönetiminde izlenen yöntem ve şeffaflığı)**

Yıllık bütçenin öğrenim kaynakları ve öğrencilere sunulan desteklerin dağılımı ilgili mevzuat ve yönergeler doğrultusunda gerçekleştirilmektedir. İlgili mevzuat ve yönergelere <https://sks.aksaray.edu.tr/Bilgi-Belge> linkinden erişilebilmektedir.

• **Birimde engelsiz üniversite koşulları oluşturulmuş mudur?**

Okulumuz Engelsiz üniversite koşulları kısmen oluşturulmakla birlikte devam eden çalışmalarla bu koşulların istenilen seviyeye ulaşmasına yönelik düzenlemeler sürdürülmektedir.

Ç. ARAŞTIRMA VE GELİŞTİRME

Birimin araştırma sürecinin değerlendirmesinin yapılması beklenmektedir. Araştırma süreci birimin sürekli gelişim odağı ile hedeflerinin ve bu hedeflerin kimler tarafından gerçekleştirileceğinin belirlendiği, araştırma faaliyetlerinin gerçekleştirildiği, hedeflerin nitelik ve nicelik olarak izlenerek değerlendirildiği ve ulaşılan sonuçların kontrol edilerek ihtiyaç duyulan iyileştirmelerin yapıldığı bir süreç olarak ele alınmalıdır.

1) Araştırma Stratejisi ve Hedefleri: Birim, stratejik planı çerçevesinde belirlenen akademik öncelikleriyle uyumlu, değer üretebilen ve toplumsal faydaya dönüştürülebilen araştırma ve geliştirme faaliyetlerini teşvik etmelidir.

- **Birimin araştırma faaliyetlerinin diğer akademik faaliyetler (*eğitim, öğretim, topluma hizmet*) arasındaki yeri nasıl tanımlanmıştır?**

Meslek Yüksekokulumuzun araştırma faaliyetlerinin diğer akademik faaliyetler arasındaki yeri kurumun misyon ve vizyonu içerisinde tanımlanmıştır. Bu bağlamda eğitim, öğretim ve topluma hizmet faaliyetlerinin yanı sıra diğer kurumlarla (diğer üniversiteler, diğer araştırma merkezleri ve araştırmacılar) işbirliği ve üniversite mevcut imkânlarıyla araştırma faaliyetleri sürdürülmektedir. Kurumca desteklenen araştırma faaliyetleri BAP Yönergesi ile tanımlanmış olup öğretim elemanlarımızın kullanımına açıktır.

(<https://bap.aksaray.edu.tr/?act=guest&act2=sayfa&id=28>)

- **Birimin araştırma hedefleri tanımlanmış ve bu hedefler düzenli aralıklarla gözden geçirilmekte midir? (*Birimin araştırma politika belgesi*)**

Okulumuzun araştırma hedefleri “Misyonu, Vizyonu, Değerleri ve Hedefleri” başlığı altında tanımlanmış olup bu hedefler stratejik plan çerçevesinde gözden geçirilmektedir. (<https://kalite.aksaray.edu.tr/misyon-vizyon>)

- **Birim, yerel/bölgesel/ulusal kalkınma hedefleriyle kendi araştırma stratejileri arasında bir bağ kurmakta mıdır? (*Dikkate alınan ve izlenen yerel/bölgesel/ulusal kalkınma hedeflerine ilişkin belgeler*)**

Bölgenin kalkınma hedefleri doğrultusunda araştırma stratejileri belirlenmektedir.

- **Yapılan araştırmaların sosyo-ekonomik kültürel dokuya katkısı nasıl teşvik edilmektedir?**
Okulumuzda gerçekleştirilen araştırmaların sonuçları talep eden ilgili kurum ve kuruluşlarla açık bir şekilde paylaşılmaktadır.

2) **Araştırma Kaynakları:** Birim, araştırma ve geliştirme faaliyetleri için fiziki altyapı ve mali kaynaklar oluşturmalı ve bunların etkin şekilde kullanımına yönelik politikalara ve

stratejilere sahip olmalıdır (Birimin araştırma politikaları, iç ve dış paydaşlarla işbirliğini ve dış fonlardan yararlanmayı teşvik etmelidir.)

- **Birimin, araştırma ve geliştirme faaliyetleri için fiziki ve teknik altyapı ve mali kaynak oluşturulmasına ve uygun şekilde kullanımına yönelik politikası bulunmakta mıdır?**

Kurumun oluşturulan stratejik planı doğrultusunda, araştırma ve geliştirme faaliyetlerinin fiziki ve teknik altyapı, mali kaynak oluşturma ve uygun bir şekilde kullanımına yönelik bütçe imkanları dahilinde politikaları bulunmaktadır.

- **Birim, araştırmacıların iç ve dış paydaşlarla işbirliğini nasıl sağlamaktadır? (*Paydaşların davet edildiği toplantılar, kariyer günleri, proje günleri vb.*)**

Kurum araştırmacıların iç ve dış paydaşlarla işbirliğini Sanayi ve Ticaret Bakanlığının Kamu-Üniversite-Sanayi-İşbirliği(KÜSİ) kapsamında etkinlikler, toplantılar, ziyaretler; kariyer günleri,

paneller, davetli konuşmacılar, sempozyumlar, konferanslar, sergi, çalıştaylar ve diğer kurum ve kuruluşlarla yapılan protokoller vb. faaliyetlerle sağlamaktadır.

- **Değerlendirme yılı içinde tamamlanan ya da devam eden araştırma faaliyetlerinin sonuçlarını (çıktılarını) veya kısa vadede beklenen sonuçları nasıl izlenmekte ve değerlendirilmektedir? (Araştırma Faaliyet sonuçlarının değerlendirme raporları)**

Üniversitemiz araştırma faaliyetlerinin sonuçlarını üçer aylık dönemlerle birimlerden gelen performans çıktılarıyla izlemekte ve bu performans çıktılarının değerlendirilmesi yılsonu idare faaliyet raporlarında yer almaktadır.

- **Birimin araştırma çalışmaları için üniversite dışı fonlamaların miktarını arttırmaya yönelik rekabetçi stratejileri bulunmakta mıdır? Bu fonları kullanmaları için araştırmacıları teşvik etmek üzere nasıl faaliyetler gerçekleştirilmektedir.**

Kurumun araştırma çalışmaları için üniversite dışı fonları kullanmaya yönelik teşvikleri bulunmakla birlikte bu alan geliştirilmeye açıktır. Sanayi ve Ticaret Bakanlığının Kamu-Üniversite-Sanayi- İşbirliği(KÜSİ)'ne yönelik tanıtımlar, destekler, bilgilendirme toplantıları üzerinden bu teşvikler gerçekleştirilmektedir.

- **Alınmış veya elde edilmiş mevcut dış destek (proje desteği, bağış, sponsorluk vb.) birimin stratejik hedefleri ile uyumlu, yeterli ve sürdürülebilir midir? (Dış destek bilgilendirme toplantılarının sıklığı ve sayısı)**

Kurum dışından sağlanan mevcut dış destek (proje desteği, bağış, sponsorluk vb.) kurumun stratejik hedefleri ile uyumlu bir süreç izlemektedir.

3) Araştırma Kadrosu: Birim, araştırmacıların işe alınması, atanması ve yükseltilmesi ile ilgili tüm süreçlerde adil ve açık olmalıdır.

- **Birim, işe alınan/atanan araştırma personelinin gerekli yetkinliğe sahip olmasını nasıl güvence altına almaktadır? (Akademik alımlar için yönetmelikler, atama ve yükseltme kriterleri ,)**

Kurumda işe alınan/atanan araştırma personelinin gerekli yetkinliği; Yükseköğretim Kurulunca belirlenen kriterlere ilaveten, Üniversitemizin Öğretim Üyeliğine Yükseltme ve Atanma Ölçütleri Yönergesi ve yine Yükseköğretim Kurulunca belirlenen Öğretim Üyesi Dışındaki Kadrolara Atanacak Diğer Öğretim Elemanları Hakkındaki Yönetmelikle tespit edilerek güvence altına alınmaktadır. İlgili yönerge için: <https://personel.aksaray.edu.tr/dosya/640aa671-5337-41e1-8ea9-17d214e66e8e.pdf>

- **Araştırma kadrosunun yetkinliği nasıl ölçülmekte ve değerlendirilmektedir?**

Araştırma kadrosunun yetkinliği, Üniversitemizin Öğretim Üyeliğine Yükseltme ve Atanma Ölçütleri Yönergesi ve yine Yükseköğretim Kurulunca belirlenen Öğretim Üyesi Dışındaki Kadrolara Atanacak Diğer Öğretim Elemanları Hakkındaki Yönetmelikle ölçülmekte ve değerlendirilmektedir.

- **Araştırma kadrosunun yetkinliğinin geliştirilmesi ve iyileştirmesi için hangi olanaklar bulunmaktadır?**

(BAP Destekleri, kongre, proje vb.)

Araştırma kadrosunun yetkinliğinin geliştirilmesi ve iyileştirmesine yönelik bilimsel araştırma proje desteği, bilimsel proje hazırlama eğitimi gibi imkânlar sunulmaktadır. Okulumuzda öğretim elemanlarınca yapılan 2023 yılına ait akademik çalışmalar aşağıda gösterilmektedir:

YAYIN TÜRÜ	SAYISI
Uluslararası Makale	5
Ulusal Makale	4
Uluslararası Bildiri	1
Ulusal Bildiri	
Kitap	3

- **Araştırma kadrosu; araştırma, teknoloji geliştirme veya sanat faaliyetleri araştırma performansı nasıl teşvik edilmektedir? *(Bilimsel başarı desteği motivasyon desteği)***

Araştırma kadrosu; araştırma, teknoloji geliştirme veya sanat faaliyetleri araştırma performansı kapsamında Akademik Teşvik sistemi mevcut olup ekteki linkte 2023 yılına ait bilgilere ulaşılabilir :

<https://ailecalistayi.aksaray.edu.tr/akademik-tesvik-odeneği-değerlendirme-sonuclari-ve-itiraz-sureci-3>

4) **Araştırma Performansının İzlenmesi ve İyileştirilmesi:** Birim, araştırma ve geliştirme faaliyetlerini verilere dayalı ve periyodik olarak ölçmeli, değerlendirmeli ve sonuçlarını yayımlamalıdır. Elde edilen bulgular, birimin araştırma ve geliştirme performansının periyodik olarak gözden geçirilmesi ve iyileştirilmesi için kullanılmalıdır.

- **Birimin mevcut araştırma faaliyetleri belirlenen hedefleriyle uyumlu mudur?**

Okulumuzun mevcut araştırma faaliyetleri “Misyonu, Vizyonu, Değerleri ve Hedefleri” başlığı altında tanımlanmış olup belirlenen hedefleriyle uyumludur.

- **Birimin araştırma ve geliştirme faaliyetlerinin etkinlik düzeyi/performansı verilere dayalı ve periyodik olarak nasıl ölçülmekte ve değerlendirilmektedir? *(Yıllık Faaliyet raporlarının değerlendirilerek raporlanması)***

Okulumuzun araştırma performansını gösteren veriler yıllık faaliyet raporları ile belirlenmektedir. Faaliyet raporu linkine aşağıda ulaşılabilir :

<https://ortakoy.aksaray.edu.tr/Faliyet-Raporu>

- **Araştırma faaliyetlerine yönelik olarak yapılan değerlendirmelerin sonuçları yayımlanmakta mıdır?**

Aksaray Üniversitesi adresli araştırma faaliyetleri ile ilgili bilgiler: Tez ve makale bilgileri adresinde, BAP ile ilgili bilgiler adresinde yayımlanmaktadır.

(İç izlem-Birim adresli yayınlar-proje-tez vb. Doktora verileri)

• **Birim, üniversitenin araştırma üniversitesi statüsünün korunmasına nasıl katkılar sağlamaktadır (Yayın, proje, patent vb)**

Üniversitemizin bölge, ülke ve dünya üniversiteleriyle karşılaştırılması URAP'ın değerlendirme raporlarında yayımlanmaktadır.

• **Yakın çevresinden başlayarak, yerel, bölgesel, ulusal ve küresel kalkınmayı geliştirecek birim düzeyinde katkıları tanımlanmış mıdır?**

Kalkınmayı geliştirecek kurumsal katkılar “Misyonu, Vizyonu, Değerleri ve Hedefleri” başlığı altında tanımlanmıştır.

• **Birim, araştırma performansının birimin hedeflerine ulaşmasındaki yeterliliğini düzenli olarak nasıl gözden geçirmekte ve iyileştirilmesini nasıl sağlamaktadır?**

Okulumuzun araştırma performansının kurum hedeflerine ulaşmasındaki yeterliliği yıllık periyotlarla izlenmekte olup bu verilerin değerlendirilmesine ve iyileştirilmesine yönelik kapsamlı bir çalışma yapılmaktadır.

D. YÖNETİM SİSTEMİ

Birimin yönetim/organizasyonel süreçleri ve faaliyetlerinin neler olduğunun anlatılması ve buna ilişkin değerlendirmenin yapılması beklenmektedir.

1) Yönetim ve İdari Birimlerin Yapısı: Birim, stratejik hedeflerine ulaşmayı nitelik ve nicelik olarak güvence altına alan yönetsel ve idari yapılanmaya sahip olmalıdır. Yönetim kadrosu gerekli yapıcı liderliği üstlenebilmeli, idari kadrolar gerekli yetkinliğe sahip olmalıdır.

• **Birimin, eğitim-öğretim ve araştırma süreçlerinin yönetimi dâhil olmak üzere yönetim ve idari yapısı nasıl tanımlanmıştır? (Birimde, gerekli durumlarda Üniversitelerde Akademik Teşkilat Yönetmeliği kapsamının gerekliliklerine ilave olarak farklı bir yönetim yaklaşımı geliştirilmiş olması.)**

Meslek Yüksekokulumuzun, eğitim-öğretim ve araştırma süreçlerinin yönetimi dâhil olmak üzere yönetim ve idari yapısı 2547 sayılı Yükseköğretim Kanunu, 124 sayılı Kanun Hükmünde Kararname ile bu kanun ve KHK hükümleri uyarınca yayımlanan yönetmelik hükümleri çerçevesinde teşkilatlanmıştır.

• **İç kontrol standartlarına uyum eylem planı uygulanmakta mıdır? (İç kontrol standartlarına uyum eylem planına ait etkinlikler)**

İç Kontrol Standartlarına Uyum Eylem Planı aşağıdaki linkte belirtilmiştir.

<https://strateji.aksaray.edu.tr/ic-kontrol-eylem-planı-raporları>

- **İç kontrol standartlarında da sorgulanan, idari ve destek birimlerinde görev alan personelin eğitim ve liyakatlerinin üstlendikleri görevlerle uyumunu sağlamak üzere tanımlı süreçler kullanılmakta mıdır? (Görev tanımları, iş akış süreçleri)**

Tanımlı süreçlerle ilgili çalışmalar devam etmektedir.

2) Kaynakların Yönetimi: Birim, insan kaynakları, mali kaynakları ile taşınır ve taşınmaz kaynaklarının tümünü etkin ve verimli kullandığını güvence altına almak üzere bir yönetim sistemine sahip olmalıdır. (İlan edilmiş yönetim sistemi belgesi)

- İnsan kaynaklarının yönetimi nasıl ve ne kadar etkin olarak gerçekleştirilmektedir?

Üniversitemizde gerekli eğitim şartlarını taşıyan, donanımlı ve yetkin personelin çalıştırılması insan kaynakları politikamızdır. Bu, çeşitli bakanlıklar ve kurumlarca verilen eğitimler ve kurum tarafından verilen hizmet içi eğitim ve seminerlerle sağlanmaktadır.

- **İdari ve destek hizmetleri sunan birimlerinde görev alan personelin eğitim ve liyakatlerinin üstlendikleri görevlerle uyumunu sağlamak üzere nasıl bir sistem kullanılmaktadır?**

İdari ve destek hizmetleri sunan birimlerde görev alan personelin, eğitim ve liyakatlerinin görevle uyumuna özen gösterilmekte; personelin performansının artırılması için çözümler üretilmeye çalışılmakta ve hizmet içi eğitim verilerek üstlendikleri görevlerle uyumu sağlanmaktadır.

- **Mali kaynakların yönetimi nasıl ve ne kadar etkin olarak gerçekleştirilmektedir?**

Mali kaynakların yönetimi öncelikli ihtiyaçlar doğrultusunda üst yönetici, harcama yetkilileri, gerçekleştirme görevlileri, strateji geliştirme daire başkanlığı ve iç denetim biriminin kontrol ve denetiminde etkin bir şekilde, ilgili kanun ve diğer mevzuatlar çerçevesinde gerçekleştirilmektedir.

- **Taşınır ve taşınmaz kaynakların yönetimi nasıl ve ne kadar etkin olarak gerçekleştirilmektedir?**

Taşınır ve taşınmaz kaynakların yönetimi; harcama yetkilileri, gerçekleştirme görevlileri ve taşınır görevlilerince ilgili mevzuat çerçevesinde Maliye Bakanlığının KBS (Kamu Harcama ve Muhasebe Bilişim Sistemi) içinde yer alan TKYS (Taşınır Kayıt ve Yönetim Sistemi) modülü kullanılmak suretiyle; 5018 sayılı Kanun çerçevesinde yürütülmektedir. Birimlerin 3'er aylık dönemler halinde ve yılsonu ambar sayımları yapılarak taşınır envanterleri Strateji Geliştirme Daire Başkanlığınca say2000i muhasebe kayıtları kontrol edilerek Taşınır Kayıt ve Yönetim Sistemi'nden mutabakat sağlanmakta, KBS'den yılsonu idare taşınır mal yönetimi ayrıntılı hesap cetveli ve idare taşınır mal yönetim hesabı icmal cetveli oluşturularak Maliye Bakanlığına gönderilmektedir. Ayrıca Kesin Hesap Kanunu eki cetvellerde yayınlanmaktadır. **3) Bilgi Yönetim Sistemi: Birim, yönetsel ve operasyonel faaliyetlerinin etkin yönetimini güvence altına alabilmek üzere gerekli bilgi ve verileri periyodik olarak toplamalı, analiz etmeli ve süreçlerini iyileştirmek üzere kullanmalıdır.**

- **Birim her türlü faaliyeti ve süreçlerine ilişkin verileri toplamak, analiz etmek ve raporlamak üzere nasıl bir bilgi yönetim sistemi kullanmaktadır? (Bilgi yönetim sisteminin yapısı, erişilebilir ve kullanım kolaylığı)**

Okulumuzun her türlü faaliyetlerine ve süreçlerine ilişkin verilerin toplanması, analiz edilmesi ve raporlanması birimler bazında elektronik/basılı ortamda sağlanmakta olup tamamını kapsayan entegre bilgi yönetim sistemi bulunmamaktadır.

- **Kalite güvencesi bilgi sistemi, birimin belirlediği anahtar performans göstergelerini nasıl izlemektedir?**

Tanımlı süreçlerle ilgili çalışmalar devam etmektedir.

- **Bilgi Yönetim Sistemi kalite süreçleri ile ilişkili ve sistemde insan kaynakları, eğitim-öğretim ve araştırma faaliyetlerinin entegrasyonu sağlanmış mıdır?(Bilgi yönetim sisteminde kalite göstergeleri, birimler düzeyinde de veri girişi olması, birime özgü bilgi yönetim sistemi kullanılması.)**

EBYS sistemi üzerinden kalite süreçleri arasında entegrasyon sağlamaya yönelik çalışmalar devam etmektedir.

- **Birimin iç ve dış değerlendirme sürecine yönelik bilgileri önceden planlanmış ve ilan edilmiş sıklıkta toplanmakta mıdır?**

Kurumsal iç değerlendirme sürecine yönelik bilgiler belirli periyotlar halinde toplanmakta ve değerlendirilmektedir.

4) Birim Dışından Tedarik Edilen Hizmetlerin Kalitesi: Birim, dışarıdan aldığı destek hizmetlerinin (yemek, temizlik, ulaşım vb) uygunluğunu, kalitesini ve sürekliliğini güvence altına almalıdır.

- **Birim dışından alınan idari ve/veya destek hizmetlerinin tedarik sürecine ilişkin kriterleri belirlenmiş midir?**

Kurum dışından alınan idari ve/veya destek hizmetleri mevzuat kapsamında, ihtiyaç duyulan alanlara ve bu alanların gerektirdiği şartlara göre kriterler belirlenmektedir (Örneğin temizlik, güvenlik hizmeti vb.).

- **Birim dışından alınan bu hizmetlerin uygunluğu, kalitesi ve sürekliliği nasıl güvence altına alınmaktadır? (Hizmetlerle ilgili birim iç paydaşlarının görüşleri)**

Kurum dışından alınan bu hizmetlerin kalitesi ilgili birimlerce hazırlanan idari ve teknik şartnamelerle, uygunluğu muayene kabul komisyonlarınca ve sürekliliği ise yapılan sözleşmelerle güvence altına alınmaktadır.

5) Kamuoyunu Bilgilendirme: Birim, eğitim-öğretim programlarını ve araştırma-geliştirme faaliyetlerini de içerecek şekilde tüm faaliyetleri hakkındaki bilgileri açık, doğru, güncel ve kolay ulaşılabilir şekilde yayımlamalı ve kamuoyunu bilgilendirmelidir.

• Birim, topluma karşı sorumluluğunun gereği olarak, eğitim-öğretim, araştırma-geliştirme faaliyetlerini de içerecek şekilde faaliyetlerinin tümüyle ilgili güncel verileri kamuoyuyla paylaşmakta mıdır?

Okulumuzun akademik, idari personeli ve öğrencileri ile idari-mali, araştırma-geliştirme ve diğer hizmetlerine ilişkin güncel veriler kurumsal internet sitesinden (<http://www.ortakoy.aksaray.edu.tr/>), hazırlanan faaliyet raporu, bülten, gazete ve broşürler aracılığıyla kamuoyuyla paylaşılmaktadır.

• Kamuoyuna sunulan bilgilerin güncelliği, doğruluğu ve güvenilirliği nasıl güvence altına alınmaktadır?

Okulumuzun kurumsal olarak kamuoyu ile paylaştığı bilgilerin güncelliği, doğruluğu ve güvenilirliği, kurumun ilgili birimlerinin kayıt ve belgelerinden oluşturulan veriler yine ilgili birimlerimiz tarafından güvence altına alınarak okul yönetimi tarafından kamuoyuna duyurulmaktadır.

6) Yönetimin Etkinliği ve Hesap Verebilirliği: Birim, yönetim ve idari kadroların verimliliğini ölçüp değerlendirebilen ve hesap verebilirliklerini sağlayan yaklaşımlara sahip olmalıdır.

• Birim, kalite güvencesi sistemini, mevcut yönetim ve idari sistemini, yöneticilerinin liderlik özelliklerini ve verimliliklerini ölçme ve izlemeye imkân tanıyacak şekilde tasarlamış mıdır? Kalite güvence sisteminin, mevcut yönetim ve idari sistemi, yöneticilerinin liderlik özelliklerini ve verimliliklerini ölçme ve izlemeye imkân tanıyacak şekilde tasarlanmasına yönelik gerekli çalışmalar devam etmektedir.

• Yönetim ve idarenin birim çalışanlarına ve genel kamuoyuna hesap verebilirliğine yönelik ilan edilmiş politikası var mıdır?

Yönetim ve idarenin kurum çalışanlarına ve genel kamuoyuna hesap verebilirliğine yönelik, 2020-2024 eylem planı çalışmaları yapılmış olup aşağıdaki linkten ulaşılabilir.

<https://strateji.aksaray.edu.tr/stratejik-plan-calismalari>

E. SONUÇ VE DEĞERLENDİRME

Birimin güçlü yönleri ile iyileşmeye açık yönlerinin Kalite Güvencesi, Eğitim-Öğretim, Araştırma- Geliştirme ve Yönetim Sistemi başlıkları altında özet olarak sunulması beklenmektedir. Birim daha önce bir kalite öz değerlendirme sürecinden geçmiş ve birime sunulmuş bir Birim Geri Bildirim Raporu varsa bu raporda belirtilen iyileşmeye açık yönlerin giderilmesi için alınan önlemler, gerçekleştirilen faaliyetler sonucunda sağlanan

iyileştirmeler ve ilerleme kaydedilemeyen noktaların neler olduğu açıkça sunulmalı ve mevcut durum değerlendirmesi ayrıntılı olarak verilmelidir.

Kalite Güvencesi Sistemi

Okulumuz Kalite Komisyonu 03/01/2017 yılında kurulmuştur. 2017 yılı için kalite güvence süreçlerine yönelik değerlendirme çalışmaları yürütülmüştür. Kalite komisyonunun yetki, görev ve sorumlulukları ve organizasyon yapısı tanımlanmış olup 2018 yılı içerisinde kalite komisyonunun yanı sıra, kuruma özgü kalite odaklı çalışma gruplarının kurulması ve kalite komisyonunun çalışmalarıyla ilgili bilgilerin hazırlanan web sayfası üzerinden sunulmaktadır. Okulumuzun tüm faaliyetleri düzenli bir şekilde takip edilmekle birlikte şekilsel olarak PUKÖ döngüsü şablonu ve toplam kalite yönetim anlayışı uygulanmaktadır. Okulumuz kalite politikasının ve kalite çevrimleri alt komisyonlarının oluşturulmuştur. 2018 yılında kalite güvence sisteminin ve süreçlerinin tüm seviye ve birimlerde uygulanmasına ilişkin düzenlemeler yapılmış olup süreç devam etmektedir. Okulumuz stratejik planında iç ve dış paydaşları tanımlanmış ve bunlarla yapılan anketler, yüz yüze görüşmeler, protokoller, yazışmalar ve yeni kurulan Mezun Takip Sistemi ile etkili bir iletişim sağlanmaya çalışılmaktadır. Okulumuzun bulunduğu coğrafi konumu ve vizyonu ışığında, kurumumuz bölgenin sosyal, kültürel ve ekonomik kalkınmasına katkı yapabilecek niteliğe ve ulusal/uluslararası işbirliğinin artırılmasına yönelik ikili anlaşmalara ve değişim programlarına sahiptir.

Eğitim ve Öğretim

Okulumuzda eğitim öğretim faaliyeti sürdürülecek yeni yükseköğretim programları tespit edilirken bölgenin ihtiyaçları göz önüne alınmaktadır. Bu doğrultuda yeni açılması planlanan yükseköğretim programlarının tasarımı, uygulanması ve güncellenmesi sürecinde iç ve dış paydaşların sürece katılmaları sağlanmakta; iş kollarındaki temsilcilere uygulanan anketler ile öğretim elemanı/ders değerlendirme anketlerinin sonuçları dikkate alınmaktadır. Ayrıca zorunlu stajın uygulanması sonucunda sektörden gelen geri bildirimler göz önünde bulundurulmaktadır. Buna ilaveten okulumuz tarafından ortak eğitim (işyeri eğitimi) ile ilgili çalışmalar devam etmektedir.

Yükseköğretim programlarımızın program yeterliliklerine ulaşıp ulaşılmadığının izlenmesinde iç ve dış paydaşların (sektörel kurum/kuruluş ziyaretleri, çalıştay, staj çıktıları vs.) görüşleri, mezun takip sistemi ve öğretim elemanı/ders değerlendirme anketleri kullanılmaktadır. Bu değerlendirmelerden elde edilen sonuçlar doğrultusunda akademik birim kurulları tarafından hazırlanan program güncellemeleri eğitim komisyonunun incelemesinden sonra yönetim kurulunun değerlendirmesine sunulmaktadır.

2547 sayılı Kanununun 44. maddesi uyarınca yükseköğretim programlarımızda yer alan derslerin kredi değerleri (AKTS) öğrenci iş yüküne göre belirlenmektedir. Bununla birlikte ders kredilerinin güncellenmesinde öğrenci geri bildirimlerini içeren standart bir çalışma

bulunmamaktadır. Programlarda öğrencilerin yurt içinde ve yurt dışındaki iş yeri ortamlarında gerçekleşen mesleki uygulama/alan çalışması ve stajlarının iş yükleri belirlenmiş (AKTS kredisi) ve programın toplam iş yüküne dâhil edilmiştir. Ön Lisans programlarında öğrenim gören öğrencilerimiz için kültürel derinlik kazanımlarına yönelik farklı disiplinleri tanıma fırsatı veren ortak seçmeli dersler bulunmakta; öğrencilerimiz bu derslere yönlendirilmektedir.

Okulumuzda öğrencilerin akademik gelişimini gösteren program tercih sırası, programı bitirme süresi, başarısızlık oranı, program değiştirme oranı gibi veriler Öğrenci Bilgi Sisteminde bulunmaktadır.

Okulumuzda atama yükseltme kriterleri mevcut olup bu kriterlerin belirlenmesinde misyon ve hedeflerimiz göz önünde bulundurulmuştur. Eğitim-öğretim kadrosunun mesleki gelişimlerini sürdürmek ve öğretim becerilerini iyileştirmek için yurt içi/dışı bilimsel etkinliklere bütçe imkânları çerçevesinde katılım desteği, bilimsel araştırma proje ofisi başkanlığı tarafından proje desteği verilmektedir.

Okulumuzun yönlendirmesi üniversitemizin merkez kampüste öğrencilerimize rehberlik ve psikolojik danışmanlık hizmetleri verilmektedir. Bununla birlikte danışmanlık ile ilgili yönerge kapsamında öğretim elemanları tarafından da rehberlik hizmetleri ve destek sağlanmaktadır. Özel yaklaşım gerektiren öğrencilerimiz için Engelli Öğrenci Birimi, Uluslararası Öğrenci Ofisi, Erasmus Ofisi, Mevlana Ofisi, Farabi Ofisi koordinatörlükleri bulunmaktadır. Engelli öğrenciler için gerekli olan fiziki şartlarla ilgili düzenlemeler belli ölçülerde gerçekleştirilmiş olup bu konudaki çalışmalar bütçe imkânları doğrultusunda devam etmektedir. Okulumuz öğrencilerine kütüphane hizmetleri yoluyla öğrenme kaynaklarını basılı ve elektronik ortamda sunmaktadır. Her eğitim ve öğretim yarıyılında öğrencilere yönelik Oryantasyon Eğitimleri yapılmaktadır. Okulumuzda, öğrencilerimizin kullanımına yönelik mevcut yemekhane, kantin, spor alanları, bilgisayar laboratuvarları yeterli düzeydedir. Okulumuza ait öğrenci yurtları bulunmamakla birlikte, Kredi ve Yurtlar Kurumunun sağladığı yurt imkânları mevcut ihtiyaca tam olarak cevap vermektedir.

Araştırma ve Geliştirme

Okulumuzun araştırma faaliyetleri bölgenin kalkınma hedefleri doğrultusunda belirlenen misyonu, vizyonu, değerleri ve hedefleri ile uyumludur. Kurumun araştırma faaliyetlerinin yeri diğer akademik faaliyetler içerisinde tanımlanmıştır. Kurumca desteklenen araştırma faaliyetleri BAP Yönergesi ile tanımlanmış olup öğretim elemanlarımızın kullanımına açıktır. Kurum dışı desteklenen faaliyetler ise ilgili kurumların yönerge ve yönetmelikleri çerçevesinde yürütülmektedir. Kurum araştırmacıların iç ve dış paydaşlarla işbirliği kapsamında etkinlikler, toplantılar, ziyaretler; kariyer günleri, paneller, davetli konuşmacılar, sempozyumlar, konferanslar, sergi, çalıştaylar ve diğer kurum ve kuruluşlarla yapılan protokoller vb. faaliyetlerle sağlamaktadır.


Kurumda işe alınan/atanan araştırma personelinin gerekli yetkinliği, Üniversitemizin Öğretim Üyeliğine Yükseltme ve Atanma Ölçütleri Yönergesi ve yine Yükseköğretim Kurulunca belirlenen Öğretim Üyesi Dışındaki Kadrolara Atanacak Diğer Öğretim Elemanları Hakkındaki Yönetmelikle tespit edilerek güvence altına alınmakta, ölçülmekte ve değerlendirilmektedir. Araştırma kadrosunun yetkinliğinin geliştirilmesine yönelik destekler bütçe imkanları doğrultusunda sağlanmakla birlikte, henüz istenilen seviyeye ulaşamamıştır. Ayrıca araştırma kadrosunun performansına yönelik özel bir teşvik sistemi bulunmamaktadır.

Yönetim Sistemi

Okulumuzun yönetim ve idari yapısı ile eğitim-öğretim ve araştırma süreçleri ilgili mevzuat hükümleri çerçevesinde yürütülmektedir. İç Kontrol Standartlarına Uyum Eylem Planı Gerçekleştirme Raporu hazırlanmış olup 2021 yılı içerisinde yayınlanmıştır. İç kontrol standartlarında da sorgulanan, idari ve destek birimlerinde görev alan personelin eğitim ve liyakatlerinin üstlendikleri görevlerle uyumunu sağlamak üzere tanımlı süreçler ile ilgili çalışmalar devam etmekle birlikte personelin performansının artırılması için çözümler üretilmeye çalışılmakta, hizmet içi eğitimler ile üstlendikleri görevlerle uyumu sağlanmaktadır. Kurumun her türlü faaliyetlerinin ve süreçlerinin tamamını kapsayan entegre elektronik bilgi yönetim sistemi bulunmaktadır. Okulumuzun belirlediği anahtar performans göstergelerini izleyen Kalite Güvencesi Bilgi Sistemi bulunmamaktadır. Kurulması planlanan kalite güvence sisteminin, mevcut yönetim ve idari sistemi, yöneticilerinin liderlik özelliklerini ve verimliliklerini ölçme ve izlemeye imkân tanıyacak şekilde tasarlanmasına yönelik gerekli çalışmalara başlanılacaktır.



AKSARAY
2024

 [aksarayedutr](https://twitter.com/aksarayedutr)  [Aksaray.edu.tr](https://www.facebook.com/Aksaray.edu.tr)
www.aksaray.edu.tr
Adana Yolu Üzüm E-90 Karayolu 7. Km. 68101 Aksaray